



Polskie Sieci Elektroenergetyczne S.A.

**MONITOROWANIE RYNKU BILANSUJĄCEGO
W ŚWIETLE WYMAGAŃ REMIT**

Michał Zapaśnik | Pełnomocnik ds. monitorowania RB
Konstancin-Jeziorna | 19 grudnia 2018 r.





Plan prezentacji:



REMIT – wprowadzenie



Obowiązki PSE jako PPAT



Biuro monitorowania Rynku
Bilansującego – struktura i cele



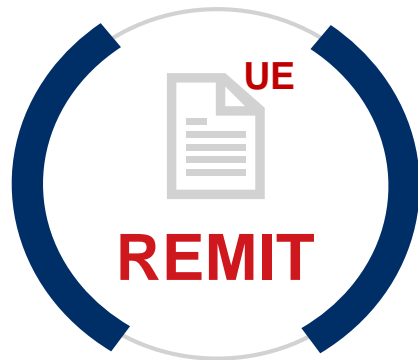
Obszary monitorowania Rynku
Bilansującego





Cele rozporządzenia REMIT:

Rozporządzenie PE i Rady
nr 1227/2011 w sprawie
integralności i przejrzystości
hurtowego rynku energii



Data uchwalenia:
25.10.2011
Wejście w życie:
28.12.2011



zwiększenie zaufania uczestników rynku co do integralności rynków energii elektrycznej i gazu

ustanowienie ram prawnych dla monitorowania hurtowych rynków energii

zapobieganie i wykrywanie manipulacji na hurtowych rynkach energii

pobudzenie otwartej i uczciwej konkurencji na hurtowych rynkach energii w interesie klientów końcowych

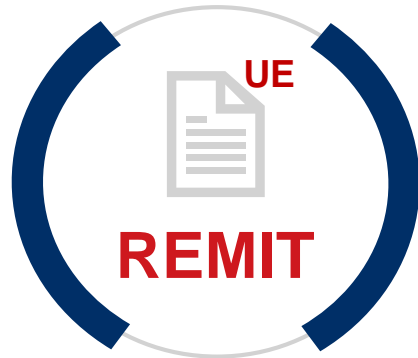
Źródło: Motywy rozporządzenia 1227/2011





Dokumenty powiązane z REMIT:

Rozporządzenie PE i Rady
nr **1227/2011** w sprawie
integralności i przejrzystości
hurtowego rynku energii



Data uchwalenia:

25.10.2011

Wejście w życie:

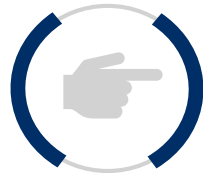
28.12.2011



Rozporządzenie wykonawcze Komisji (UE) nr **1348/2014** z dnia 17 grudnia 2014 r. w sprawie przekazywania danych, wdrażające art. 8 ust. 2 i 6 rozporządzenia Parlamentu Europejskiego i Rady (UE) nr 1227/2011 w sprawie integralności i przejrzystości hurtowego rynku energii



Ustawa z dnia 11 września 2015 r. o zmianie ustawy - Prawo energetyczne oraz niektórych innych ustaw (dalej „nowelizacja ustawy PE”)



Stanowiska interpretacyjne ACER - podręczniki, Q&A, a w szczególności Wytyczne ACER (4 edycja) z dnia 22.03.2018 r. *Guidance on the application of Regulation (EU) No 1227/2011 of the European Parliament and of the Council of 25 October 2011 on wholesale energy market integrity and transparency*





REMIT

Regulation on wholesale **E**nergy **M**arket **I**ntegrity and **T**ransparency

- ... [...]
- Art. 3 Zakaz wykorzystywania informacji wewnętrznych
- Art. 4 Obowiązek podawania informacji wewnętrznej do wiadomości publicznej
- Art. 5 Zakaz manipulacji na rynku
- ... [...]
- ... [...]
- Art. 15 Obowiązki osób zajmujących się zawodowo pośrednictwem w zawieraniu transakcji

Informacja wewnętrzna:

- ma szczegółowy charakter
- nie została podana do wiadomości publicznej
- dotyczy produktu energetycznego sprzedawanego w obrocie hurtowym
- podana do wiadomości publicznej, mogłaby znacząco wpłynąć na ceny produktu lub produktów energetycznych

Przykłady:

- informacja o planowanej lub nieplanowanej niedostępności zdolności wytwórczych
- informacja o planowanej lub nieplanowanej niedostępności zdolności przesyłowych





REMIT

Regulation on wholesale Energy Market Integrity and Transparency

- ... [...]
- Art. 3 Zakaz wykorzystywania informacji wewnętrznych
- Art. 4 Obowiązek podawania informacji wewnętrznej do wiadomości publicznej
- Art. 5 Zakaz manipulacji na rynku
- ... [...]
- ... [...]
- Art. 15 Obowiązki osób zajmujących się zawodowo pośredniczeniem w zawieraniu transakcji

Manipulacja:

Zawieranie transakcji lub składanie zlecenia dotyczących produktów energetycznych sprzedawanych w obrocie hurtowym:

- które generują lub mogłyby generować fałszywe lub wprowadzające w błąd sygnały dotyczące podaży produktów energetycznych sprzedawanych w obrocie hurtowym, popytu na takie produkty lub ich ceny;
- poprzez którą to transakcję lub zlecenie osoba lub osoby działające w porozumieniu kształtują lub próbują kształtować cenę jednego lub kilku produktów energetycznych sprzedawanych w obrocie hurtowym na sztucznym poziomie; lub
- które stosują lub próbują stosować fikcyjne mechanizmy lub wszelkie inne formy oszustwa lub podstępu, które generują lub mogłyby generować fałszywe lub wprowadzające w błąd sygnały dotyczące podaży produktów energetycznych sprzedawanych w obrocie hurtowym, popytu na takie produkty lub ich ceny

lub

rozpowszechnianie poprzez media, w tym Internet, lub wszelkimi innymi sposobami informacji, która generuje lub mogłaby generować fałszywe lub wprowadzające w błąd sygnały dotyczące podaży produktów energetycznych sprzedawanych w obrocie hurtowym, popytu na takie produkty lub ich ceny, w tym rozpowszechnianie plotek oraz fałszywych lub wprowadzających w błąd informacji, jeżeli osoba je rozpowszechniająca wiedziała lub powinna była wiedzieć, że informacja ta jest fałszywa lub wprowadza w błąd.





REMIT

Regulation on wholesale Energy Market Integrity and Transparency

- ...
- Art. 3 Zakaz wykorzystywania informacji wewnętrznych
- Art. 4 Obowiązek podawania informacji wewnętrznej do wiadomości publicznej
- Art. 5 Zakaz manipulacji na rynku
- ...
- ...
- Art. 15 Obowiązki osób zajmujących się zawodowo pośredniczeniem w zawieraniu transakcji

Persons Professionally Arranging Transactions

Rola **PPAT** jest przypisana do:

- **osoby** – osoba fizyczna lub prawna
- **zawodowo** – zaangażowanie w określoną działalność, będącą częścią regularnej działalności podmiotu, za którą pobiera on wynagrodzenie;
- **pośredniczącej w zawieraniu transakcji** – wykonującej działanie mające na celu:
 - umożliwienie lub pomoc osobom trzecim (kupującym lub sprzedającym) w skutecznym zawarciu transakcji na hurtowym rynku energii; lub
 - zapewnienie narzędzi / systemów ułatwiających zawieranie transakcji dotyczących produktów energetycznych w obrocie hurtowym przez osoby trzecie.





REMIT

Regulation on wholesale **E**nergy **M**arket **I**ntegrity and **T**ransparency

... [...]

Art. **3** Zakaz wykorzystywania informacji wewnętrznych

Art. **4** Obowiązek podawania informacji wewnętrznej do wiadomości publicznej

Art. **5** Zakaz manipulacji na rynku

... [...]

... [...]

Art. **15** Obowiązki osób zajmujących się zawodowo pośrednictwem w zawieraniu transakcji

PPAT w rozumieniu REMIT są:

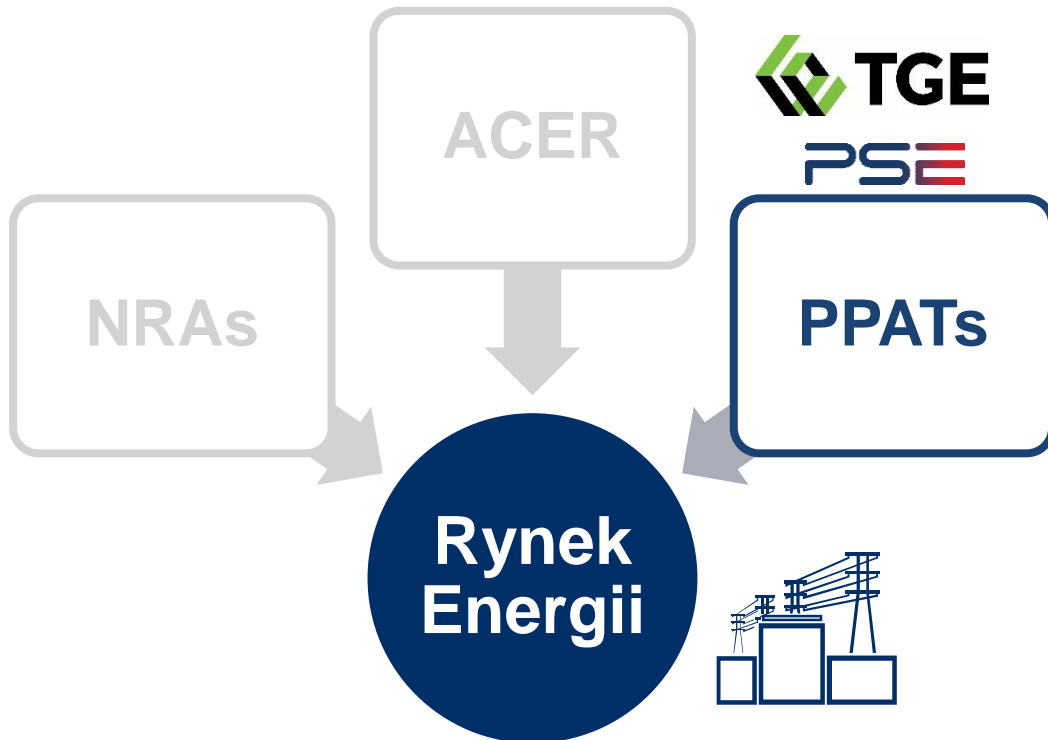
- Giełdy energii
- Platformy brokerskie/brokerzy
- Platformy wymiany międzysystemowej
- **Operatorzy systemów przesyłowych**
- ...

PSE są **PPAT** w odniesieniu do **Rynku Bilansującego**





Nadzór nad rynkiem energii



PPAT - **P**ersons **P**rofessionally **A**rranging **T**ransactions

Osoby zawodowo pośredniczące w zawieraniu transakcji



Monitorowanie rynku/ów

- Stworzenie i utrzymanie skutecznych mechanizmów i procedur mających na celu identyfikację przypadków naruszeń art. 3 lub 5 rozporządzenia REMIT



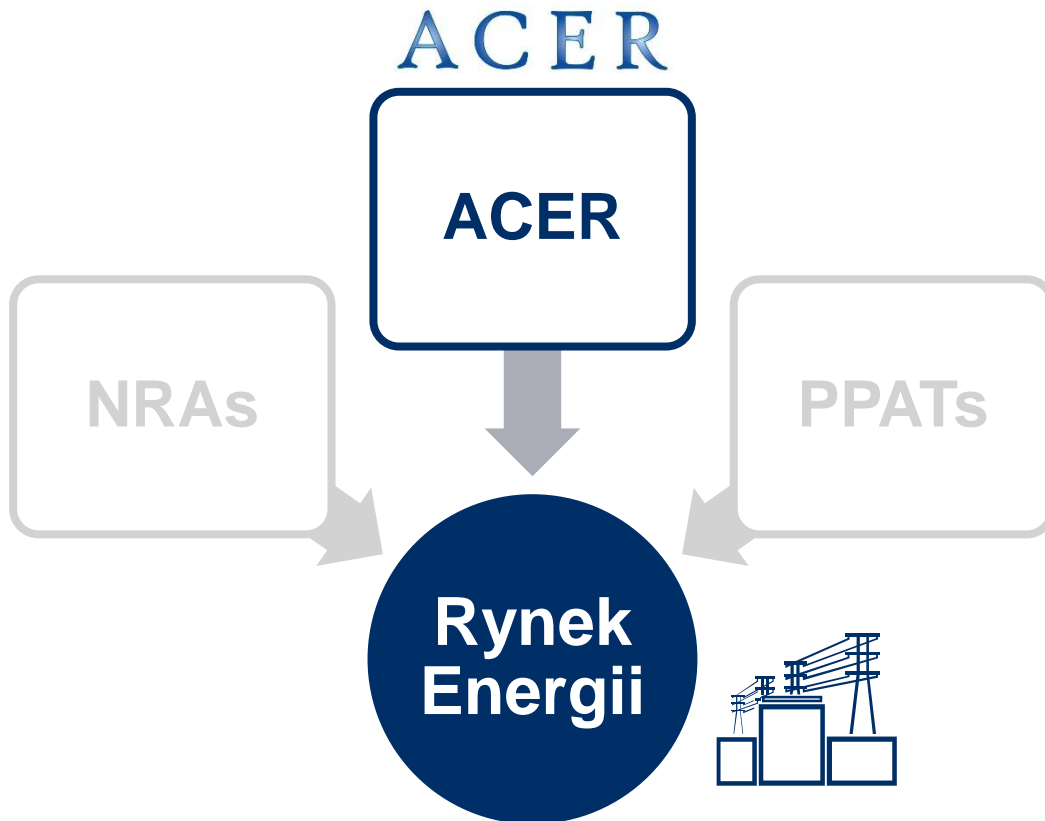
Zgłaszanie podejrzeń naruszeń REMIT

- Zgłaszanie uzasadnionych podejrzeń naruszenia art. 3 lub 5 REMIT do NRA (URE)





Nadzór nad rynkiem energii



ACER - Agency for the **C**ooperation of **E**nergy **R**egulators
Agencja ds. Współpracy Organów Regulacji Energetyki



Gromadzenie danych i monitorowanie

- gromadzenie danych dot. transakcji i zleceń i monitorowanie na ich podstawie zachowań uczestników rynku (system **ARIS**) (art. 7)



Wydawanie wytycznych

- ACER w razie potrzeby publikuje niewiążące wytyczne dotyczące stosowania definicji zawartych w rozporządzeniu REMIT



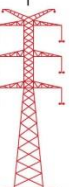
Żądanie informacji

- żądanie informacji od krajowego organu regulacyjnego w przypadku podejrzenia naruszenia REMIT, tj. zakazu manipulacji lub wykorzystania informacji wewnętrznych (art. 16)



Platforma STR

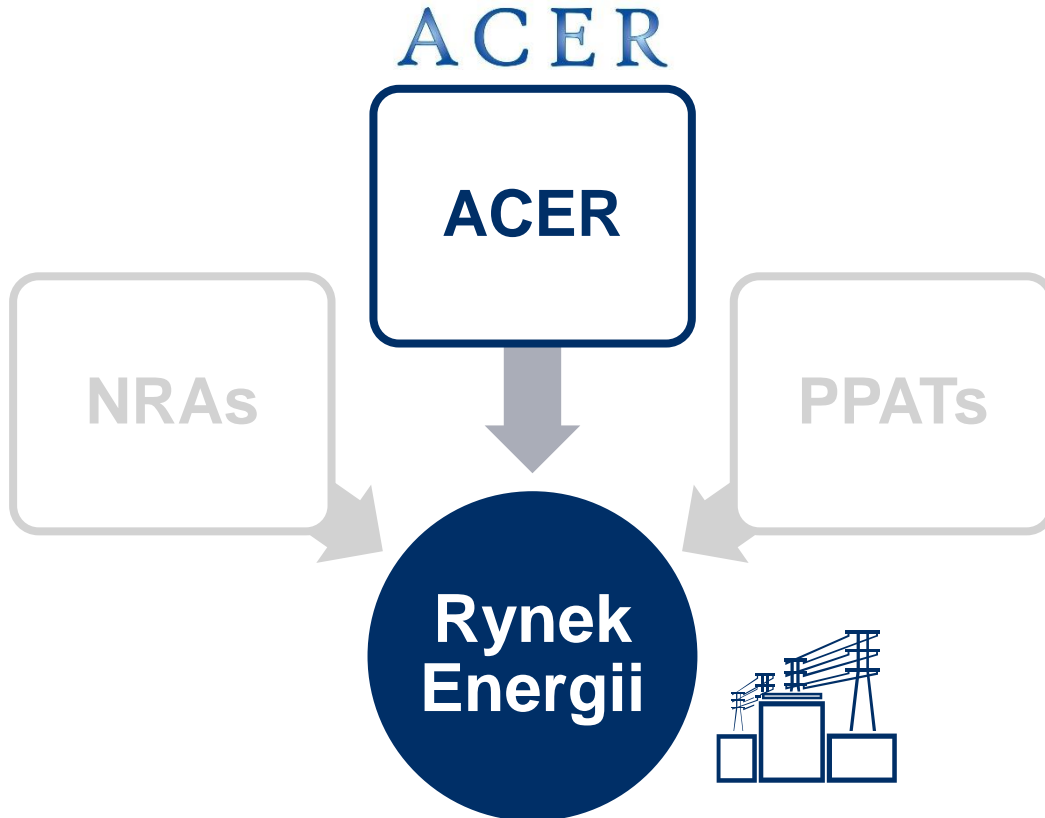
- prowadzenie platformy do zgłaszania podejrzanych transakcji STR (*Suspicious Transaction Report*)





Nadzór nad rynkiem energii

ACER - Agency for the **C**ooperation of **E**nergy **R**egulators
Agencja ds. Współpracy Organów Regulacji Energetyki



Zlecenie kontroli

- żądanie od krajowego organu regulacyjnego wszczęcia dochodzenia oraz podjęcia działań celem usunięcia ww. naruszenia (art. 16)



Koordinacja

- ustanowienie i koordynacja międzynarodowych grup dochodzeniowych, w przypadku naruszeń REMIT o charakterze transgranicznym (art. 16)





Nadzór nad rynkiem energii



NRA - National Regulatory Authorities

Krajowe organy regulacyjne



Monitoring

- monitorowanie hurtowego rynku energii (art. 7)



Współpraca

- współpraca z ACER, organami regulacyjnymi państw członkowskich UE, urzędami ds. konkurencji (art. 7)



Raportowanie

- przekazywanie do ACER informacji o podejrzeniach naruszenia REMIT (art. 16)



Rejestr Uczestników Rynku

- prowadzenie rejestru uczestników hurtowego rynku energii (art. 9)



Postępowanie ws. naruszeń REMIT

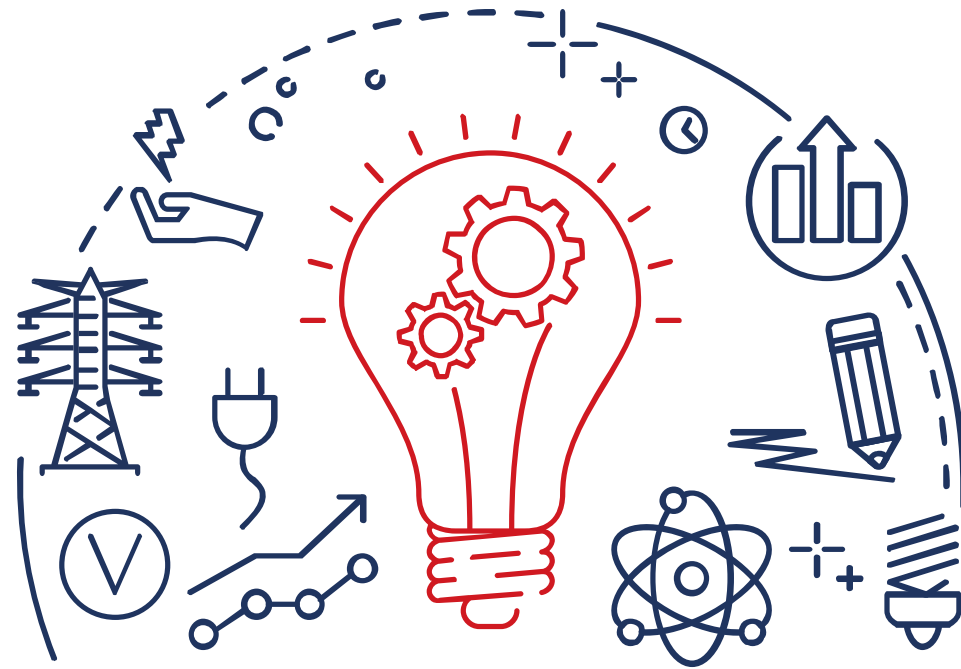
- wszczynanie i prowadzenie postępowań wyjaśniających w sprawie naruszeń REMIT, stwierdzanie naruszeń, wymierzanie sankcji



Kontrola REMIT*

- prowadzenie Kontroli REMIT celem wyjaśnienia potencjalnych nieprawidłowości





Model monitorowania RB w PSE





Obowiązki PSE jako PPAT



PSE S.A. jako PPAT ma obowiązek **monitorowania** oraz **wykrywania**:



Wykorzystywania informacji wewnętrznych

- realizacji transakcji na RB na podstawie informacji wewnętrznych;
- ujawniania informacji wewnętrznej, chyba że odbywa się to w ramach standardowych czynności wykonywanych w ramach zatrudnienia, wykonywania zawodu lub obowiązków;
- zalecania innej osobie, w oparciu o informację wewnętrzną, realizacji transakcji na RB lub nakłaniania do takiej transakcji;



Informacja wewnętrzna

- Za informację wewnętrzną jest uznawana informacja, która spełnia łącznie następujące kryteria:
 - ma szczegółowy charakter;
 - nie została podana do wiadomości publicznej;
 - dotyczy produktu energetycznego sprzedawanego w obrocie hurtowym; i
 - podana do wiadomości publicznej, mogłaby znacząco wpłynąć na ceny tych produktów.





Obowiązki PSE jako PPAT



PSE S.A. jako PPAT ma obowiązek **monitorowania** oraz **wykrywania**:



Manipulacji lub prób manipulacji na Rynku Bilansującym

- zachowań, które generują lub mogłyby generować **fałszywe lub wprowadzające w błąd sygnały dotyczące podaży, popytu lub cen na RB**;
- zachowań poprzez które osoba lub osoby działające w porozumieniu **kształtują lub próbują kształtować ceny na RB na sztucznym poziomie**, chyba że zachowanie jest zgodne z praktykami rynkowymi przyjętymi na danym hurtowym rynku energii;
- wykorzystywania **fikcyjnych mechanizmów lub wszelkich innych form oszustwa lub podstępu**, które generują lub mogłyby generować fałszywe lub wprowadzające w błąd sygnały dotyczące podaży, popytu lub cen na RB;
- **rozpowszechniania** poprzez media, w tym Internet, lub wszelkimi innymi sposobami informacji, która generuje lub mogłaby generować **fałszywe lub wprowadzające w błąd sygnały dotyczące podaży, popytu lub cen na RB**, w tym **rozpowszechnianie plotek** oraz fałszywych lub wprowadzających w błąd informacji, jeżeli osoba je rozpowszechniająca wiedziała lub powinna była wiedzieć, że informacja ta jest fałszywa lub wprowadza w błąd.

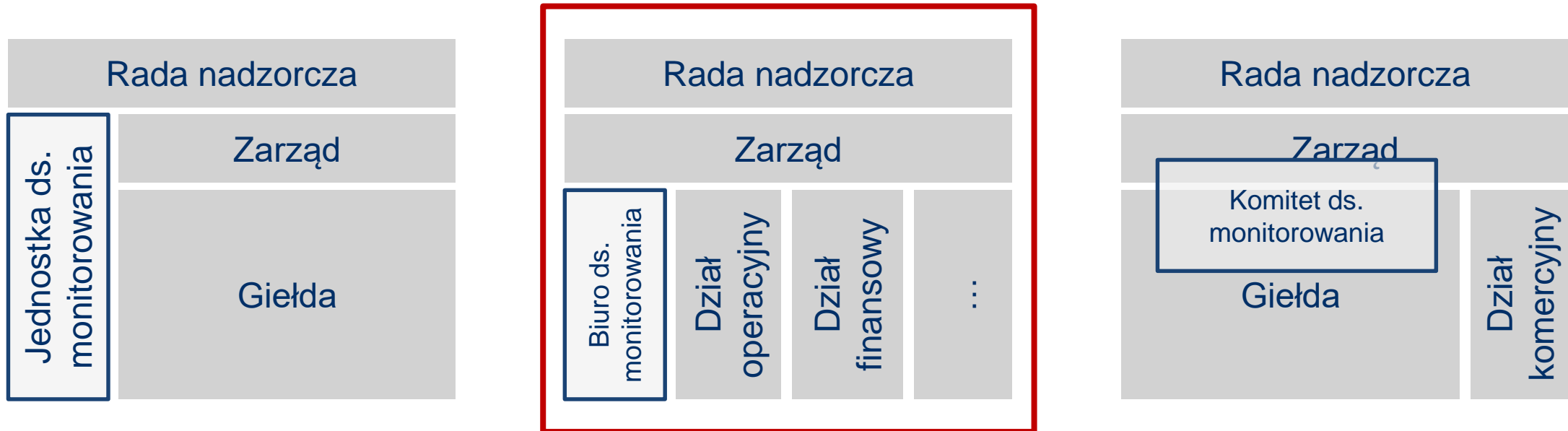




Model monitorowania RB w PSE



W celu skutecznego monitorowania rynku **PPAT** powinien utworzyć w swojej strukturze **zespół do spraw monitorowania rynku**. ACER w swych wytycznych proponuje 3 możliwe struktury organizacyjne:



Źródło: Wytyczne ACER





Model monitorowania RB w PSE



Zespół ds. monitorowania rynku w obrębie PPAT powinna cechować:

- **Niezależność** – działalność Zespołu powinna być niezależna od komercyjnej działalności PPAT w celu przeciwdziałania potencjalnym konfliktom interesów w obrębie organizacji
- **Adekwatność zasobów** – Zespół powinien być wyposażony w odpowiednie zasoby ludzkie i narzędzia umożliwiające prowadzenie skutecznego monitorowania rynku
- **Zdefiniowana funkcja** – Zespół powinien być dedykowany do wykonywania zadań monitorowania a funkcje członków zespołu jasno określone
- **Skuteczna komunikacja** – Zespół powinien być w ciągłym kontakcie z innymi jednostkami w obrębie PPAT w celu pozyskiwania informacji niezbędnych w procesie monitorowania
- **Poufność prac** – Informacje zbierane przez Zespół na potrzeby monitorowania rynku powinny traktowane jako poufne. PPAT powinien wdrożyć odpowiednie procedury ograniczające dostęp do ww. informacji

Źródło: Wytoczne ACER





PSE pełnią rolę PPAT w odniesieniu do Rynku Bilansującego (RB)

- Obecnie zadania monitorowania RB realizowane są w modelu zdecentralizowanym, tj. przez pracowników działów merytorycznych, zgrupowanych w ramach Zespołu ds. monitorowania RB, kierowanego przez Pełnomocnika ds. monitorowania RB.
- Od 1 stycznia 2019 roku monitorowanie RB będzie realizowane w ramach nowo utworzonego Biura Monitorowania Rynku Bilansującego, tj. wydzielonej jednostki organizacyjnej PSE



Cele działania Biura

- Wspieranie integralności rynków energii oraz uczciwej konkurencji odzwierciedlającej faktyczne ceny produktów energetycznych.
- Realizacja zadań PSE w zakresie identyfikacji i zgłaszania podejrzeń naruszeń art. 3 lub art. 5 rozporządzenia REMIT zgodnie z art. 15 rozporządzenia REMIT.



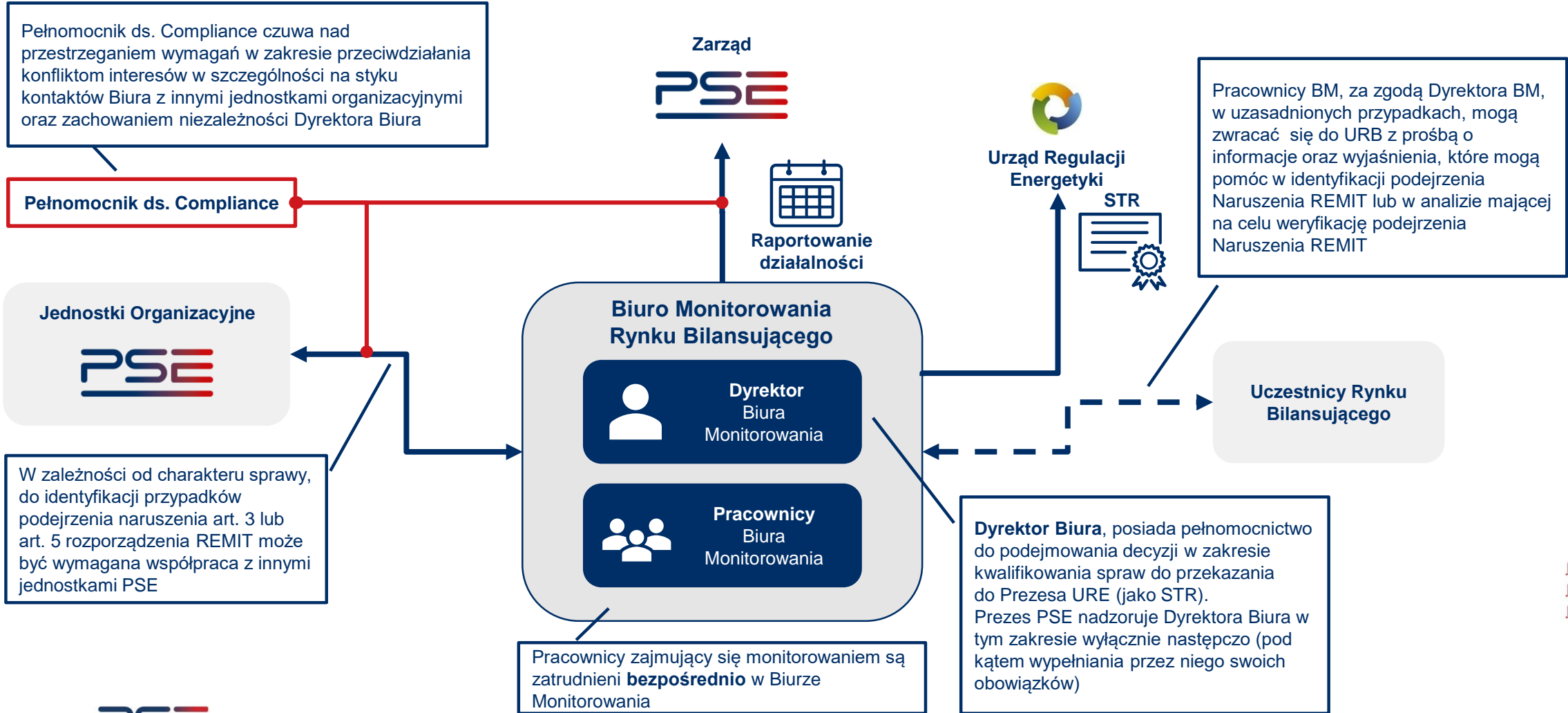
Zadania Biura

- Opracowanie i aktualizacja strategii monitorowania Rynku Bilansującego,
- Realizacja monitorowania RB,
- Doskonalenie procesu monitorowania, w tym identyfikacja nowych obszarów do monitorowania, poprawa stosowanych metod monitorowania, rozwój narzędzi wspierających monitorowanie,
- Komunikacja z rynkiem w zakresie metod monitorowania, sposobów działania, najlepszych praktyk, itp.





Struktura Biura Monitorowania Rynku Bilansującego w PSE S.A.





Regulacje wewnętrzne PSE

PSE podjęły szereg działań mających na celu wdrożenie wytycznych ACER w zakresie art. 15 REMIT

- **Wprowadzenie *Procedury monitorowania RB w ramach wymagań rozporządzenia REMIT***
- **Powołanie Biura Monitorowania RB (dalej BM) dedykowanego monitorowaniu:**
 - Umieszczenie BM poza obszarami realizującymi procesy RB, jako odrębnej jednostki bezpośrednio podległej Prezesowi Zarządu,
 - Zapisy szczegółowe w regulacjach wewnętrznych PSE, dotyczące przeciwdziałania konfliktom interesów w tym szczególna kontrola i nadzór prowadzony przez pełnomocnika Compliance,
 - Niezależność Dyrektora BM w zakresie:
 - określania strategii monitorowania,
 - szczegółowych parametrów monitorowania, w tym w szczególności progów alarmowych,
 - stwierdzania podejrzenia naruszenia REMIT,
 - Regularnie przeprowadzany audyt wewnętrzny.





Model monitorowania RB w PSE



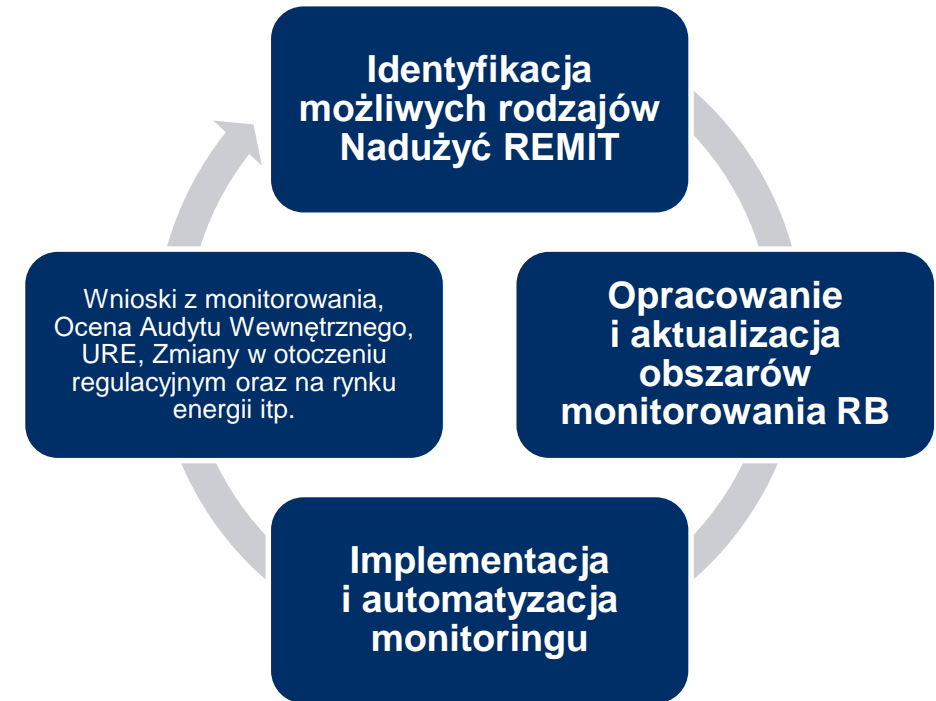
Strategia monitorowania PPAT

- PPAT posiada udokumentowaną strategię opartą o analizę ryzyka wystąpienia możliwych typów nadużyć.
- Strategia definiuje sposób monitorowania rynku oraz progi alarmowe, które uruchamiają procesy sprawdzające.
- Strategia podlega przeglądowi w celu:
 - poprawy procesu monitorowania,
 - identyfikacji nowych potencjalnych możliwości nadużyć,
 - reagowania na zmiany zachodzące na rynku oraz w strategiach uczestników rynku.



ACER

Opracowanie i aktualizacja strategii monitorowania w PSE





Model monitorowania RB w PSE



Gromadzenie danych

- Podstawowe źródła danych wykorzystywanych do prowadzenia monitorowania:
 - dane PSE dotyczące rynku bilansującego,
 - informacje wewnętrzne REMIT publikowane przez uczestników rynku zgodnie z art. 4. rozporządzenia REMIT,
 - dane od uczestników rynku, w tym wyjaśnienia dotyczące badanych zdarzeń.





Model monitorowania RB w PSE



Bieżące monitorowanie

- Identyfikacja przypadków mogących stanowić Naruszenie REMIT (na podstawie ustawionych progów alarmowych), realizowana zgodnie z regułami określonymi w kartach monitorowania dla poszczególnych obszarów monitorowania,
- Karty monitorowania określają sposób prowadzenia bieżącego monitorowania, w szczególności czynności realizowane w ramach monitorowania, wykorzystywane dane i narzędzia, oraz przesłanki, które wskazują na możliwość wystąpienia Naruszenia REMIT.





Model monitorowania RB w PSE



- Ma na celu określenie, czy są podstawy do stwierdzenia podejrzenia Naruszenia REMIT.
- Jest przeprowadzana dla:
 - zdarzeń zidentyfikowanych w ramach bieżącego monitorowania RB (przekroczenie progu alarmowego zdefiniowanego w karcie monitorowania danego obszaru monitorowania),
 - innych zdarzeń, które mogą być Naruszeniem REMIT, w tym spoza obszarów bieżącego monitorowania (np. zgłoszenia od pracowników PSE).
- Zakres oraz charakter analizy jest określany indywidualnie dla każdego analizowanego przypadku.



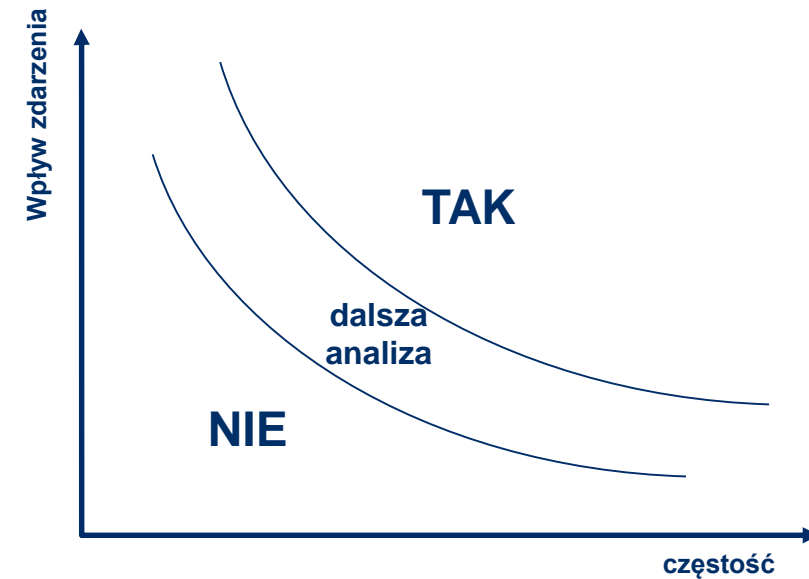


Model monitorowania RB w PSE



Zgłoszenie STR

- Na podstawie szczegółowej analizy zdarzenia Dyrektor BM stwierdza wystąpienie Podejrzenia Naruszenia REMIT.
- Przy ocenie są w szczególności brane pod uwagę:
 - Częstość i regularność zdarzenia w celu eliminacji zachowań przypadkowych,
 - Wpływ zdarzenia na rynek oraz na uczestnika rynku.
- Po stwierdzeniu podejrzenia Naruszenia REMIT – Dyrektor BM zgłasza je do Prezesa URE z wykorzystaniem formularza STR (ang. *Suspicious Transaction Report*).





Model monitorowania RB w PSE



Aktualne obszary monitorowania Rynku Bilansującego:



Wykorzystanie informacji wewnętrznej REMIT,



Poprawność kalkulacji cen za wytwarzanie wymuszone energii elektrycznej oraz cen za uruchomienie jednostek wytwórczych centralnie dysponowanych,



Bezpieczeństwo finansowe rozliczeń na rynku bilansującym,



Dotrzymanie dyscypliny ruchowej jednostek wytwórczych,



Wycofania fizyczne.





Monitorowanie wykorzystania informacji wewnętrznej

Cel: identyfikacja podejrzeń naruszeń art. 3 REMIT zakazującego wykorzystywania informacji wewnętrznych REMIT

Obecny proces monitorowania

- Monitorowanie UMM publikowanych przez URB posiadających JGWa.
- Identyfikacja zmian dyspozycyjności ogłoszonych po zakończeniu zgłaszania ofert bilansujących na okres, którego dotyczy zmiana dyspozycyjności.
- Ocena ofert bilansujących złożonych przez wszystkie jednostki znajdujące się pod kontrolą tego samego gracza, np. pod kątem istotnych zmian ofert bilansujących przed zgłoszeniem UMM.
- Ocena powtarzalności zidentyfikowanego zachowania oraz jego wpływu na rynek.

Planowane w najbliższym czasie rozszerzenie monitorowania

- Monitorowanie poprawności danych rynkowych publikowanych przez PSE.
- Porównanie spójności danych publikowanych przez uczestników rynku z danymi zgłaszanymi PSE.





Poprawność kalkulacji cen CW i CU jednostek JWCD

Cel: przeciwdziałanie nadużyciom polegającym na uzyskiwaniu nieuzasadnionych korzyści finansowych w wyniku zawyżonej lub zaniżonej wartości cen CW i CU

Analiza przyczyn odrzucenia aktualizacji cen CW lub CU

- Eliminacja z dalszych analiz przypadków, gdzie przyczyną odrzucenia aktualizacji cen były, np. błąd formalny lub omyłka kalkulacyjna.
- Analiza uzasadnienia odrzucenia aktualizacji pod kątem jego zasadności.



Benchmarking zmiany ceny CU lub CW

- Benchmarking aktualizacji ceny CW lub CU realizowane w zakresie dostępnych danych odniesienia dla poszczególnych składników cen oraz zmian zgłaszanych przez innych URB.



Identyfikacja potencjalnego Naruszenia REMIT

Jeżeli przeprowadzone analizy wskazują, że:

- URB mógł podać nieprawdziwe dane dotyczące czynników kosztowych,
 - URB zawnioskował o zmianę ceny CU lub CW nieproporcjonalną do wskazanych czynników kosztowych,
 - OSP odrzucił aktualizację cen bezpodstawnie,
- identyfikowane jest Podejrzenie Naruszenia REMIT, które podlega dalszej szczegółowej analizie.

Planowane w najbliższym czasie rozszerzenie monitorowania

- Monitorowanie adekwatności obowiązujących cen CW i CU pomiędzy ich aktualizacjami biorąc pod uwagę zmiany otoczenia rynkowego i regulacyjnego.





Monitorowanie zabezpieczeń

Cel: przeciwdziałanie nadużyciom polegającym na podejmowaniu działań lub zaniechań uczestnika rynku realizowanych w celu innym niż działalność na rynku

Wstrzymanie usług przesyłania

Monitorowaniu podlegają wszystkie przypadki wstrzymania usług przesyłania wynikającego z niedotrzymania przewidzianego w IRiESP poziomu $Z_{DOSTmin}$.



Analiza okoliczności wstrzymania usług przesyłania

Na podstawie informacji w dyspozycji PSE, np. dane finansowo-księgowe, historia współpracy z danym URB, informacje uzyskane od URB, dokonywana jest analiza okoliczności wstrzymania usług przesyłania.



Identyfikacja potencjalnego Naruszenia REMIT

Jeżeli przeprowadzone analizy wskazują, że wstrzymanie usług przesyłania mogło wynikać z celowych działań URB, w tym w szczególności rozmyślnego niezapełniania zabezpieczenia, identyfikowane jest Podejrzenie Naruszenia REMIT, które podlega dalszej szczegółowej analizie.





Monitorowanie dyscypliny ruchowej

Cel: przeciwdziałanie nadużyciom polegającym na umyślnym niedotrzymywaniu dyscypliny ruchowej w celu uzyskania korzyści finansowych

Identyfikacja zdarzenia niedotrzymania dyscypliny ruchowej przez JG_{Wa}

- Zdarzenie niedotrzymania dyscypliny ruchowej jest identyfikowane gdy ER danej JG_{Wa} odchyła się istotnie od ES (zarówno w wartościach nominalnych, jak i względnych).
- Z analizy wyklucza się okresy w których niedotrzymanie dyscypliny ruchowej może być „niezawinione”, np. praca bloku w regulacji pierwotnej lub wtórnej, blok w trakcie uruchomienia lub bezpośrednio po uruchomieniu, praca bloku w pomiarach.

Obliczenie szacowanych korzyści / straty z niedotrzymania dyscypliny ruchowej

- Szacowana korzyść / strata z niedotrzymania dyscypliny jest wyznaczana na podstawie różnicy pomiędzy ceną CRO w danym okresie oraz kosztami zmiennymi danej jednostki (wyznaczane na podstawie ceny CW, kosztów CO₂).

Identyfikacja potencjalnego Naruszenia REMIT

- Wyznaczone, szacowane korzyści oraz straty są sumowane w okresie, tak aby zidentyfikować potencjalne regularności w niedotrzymywaniu dyscypliny ruchowej.
- Jeżeli suma korzyści oraz strat w monitorowanym okresie przekroczy wartość alarmową identyfikowane jest potencjalne Naruszenie REMIT, które podlega dalszej szczegółowej analizie.





Wycofanie fizyczne

Cel: przeciwdziałanie nadużyciom polegającym na ustalaniu cen na RB na sztucznym poziomie poprzez nieuzasadnione odstawianie jednostek wytwórczych

Identyfikacja postojów, które powodowały napiętą sytuację na RB

Są to postoje, w okresie których przykładowo doszło do:

- przekroczenia przez CRO wartości alarmowej,
- rezerwy w systemie poniżej określonego poziomu,

oraz w momencie ich zgłaszania można było oczekiwać napiętej sytuacji bilansowej na RB, w szczególności, gdy OSP nie wyraził zgody przedmiotowy na postój.



Szacunek korzyści netto URB ze zgłoszenia postoju

Określenie czy zgłoszenie postoju przyniosło korzyści URB, tj. czy korzyści wynikające z wyższej CRO przekroczyły „stratę” z braku produkcji w odstawionej jednostce.



Identyfikacja potencjalnego Naruszenia REMIT

Jeżeli przeprowadzone analizy wskazują, że korzyść netto URB przekroczyła alarmową wartość, identyfikowane jest Podejrzenie Naruszenia REMIT, które podlega dalszej szczegółowej analizie, w szczególności czy i jakim zakresem swobody ustalania czasu postoju dysponował URB.





Polskie Sieci Elektroenergetyczne S.A.

Michał Zapaśnik | Pełnomocnik ds. monitorowania RB

