



**Polskie Sieci Elektroenergetyczne S.A.**

**Wdrażanie Kodeksów Sieci i Wytycznych – informacje ogólne  
i otoczenie prawne**

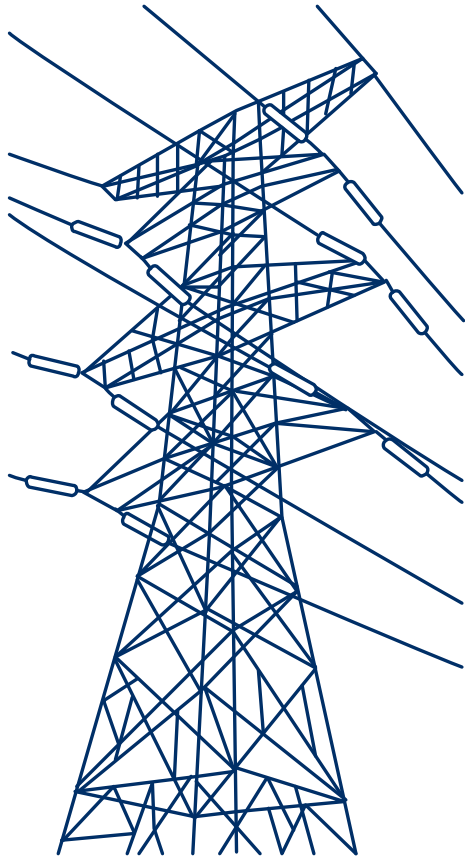
Spotkanie otwarte

Jakub Guzikowski | [jakub.guzikowski@pse.pl](mailto:jakub.guzikowski@pse.pl) | +48 22 242 14 97 | DP-PR/WK  
Konstancin-Jeziorna | 8 lutego 2018 r.



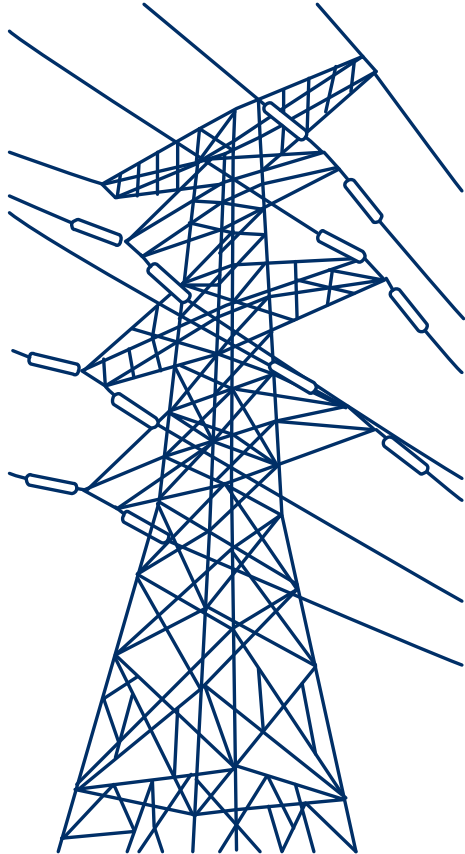


## Informacje ogólne, podstawy prawne (1)



- Kodeksy Sieci i Wytyczne są środkami stosowanymi na gruncie prawa Unii Europejskiej w celu budowy wspólnego, jednolitego rynku energii elektrycznej na terenie Wspólnoty. Kodeksy Sieci i Wytyczne zwane będą dalej zbiorczo „Kodeksami Sieci”, chyba że zostanie wyraźnie zaznaczone, że zagadnienie odnosi się wyłącznie do Kodeksów Sieci albo wyłącznie do Wytycznych.
- Kodeksy Sieci są opracowywane dla kwestii transgranicznych związanych z siecią, kwestii integracji rynku, głównie poprzez eliminację barier technicznych, a ponadto określają zasady funkcjonowania i zarządzania systemami energetycznymi.
- Kodeksy Sieci wprowadzane są do porządku prawnego jako rozporządzenia Komisji UE, w związku z czym mają pierwszeństwo stosowania w przypadku kolizji pomiędzy przepisami rozporządzenia i przepisami krajowych aktów prawnych.
- Wynika z tego konieczność dostosowania prawa krajowego i krajowych dokumentów regulujących takie same zagadnienia (np. rozporządzenia, instrukcje ruchu) w celu zapewnienia zgodności z unijnymi Kodeksami Sieci.
- W części Kodeksów pojawiają się fakultatywne działania legislacyjne, jakie mogą zostać podjęte na poziomie Państwa Członkowskiego w celu uwzględnienia specyfiki krajowej w procesie wdrażania Kodeksów Sieci.





### Podstawy prawne przyjęcia Kodeksów Sieci:

- Rozporządzenie Parlamentu Europejskiego i Rady (WE) Nr 714/2009 z dnia 13 lipca 2009r. w sprawie warunków dostępu do sieci w odniesieniu do transgranicznej wymiany energii elektrycznej i uchylające rozporządzenie (WE) nr 1228/2003 (Dz.Urz.UE L 211 z 14.08.2009, z póź. zm.), zwane dalej „Rozporządzeniem 714”;
  - art. 6 ust. 11 Rozporządzenia 714 - Kodeksy Sieci (RfG, HVDC, DCC, ER)
  - art. 18 Rozporządzenia 714 - Wytyczne (CACM, FCA, SO GL, EB)
- Zarówno Kodeksy Sieci, jak i Wytyczne mają taką samą formę prawną, tj. są aktami prawnymi Unii w formie rozporządzeń Komisji, pomimo różnych podstaw prawnych przyjęcia.
- Różnica pomiędzy Kodeksami Sieci a Wytycznymi polega na tym, że:
  - przyjmowane są w różnych procedurach,
  - w przypadku Wytycznych Państwo Członkowskie ma możliwość wprowadzenia bardziej szczegółowych przepisów niż określone w Rozporządzeniu 714,
  - w praktyce Wytyczne określają zakres kwestii, które muszą być opracowane przez wszystkich OSP/ wszystkich OSP z danego regionu, natomiast Kodeksy Sieci ustanawiają przynajmniej częściowo konkretne wymagania, które muszą być bezpośrednio stosowane.





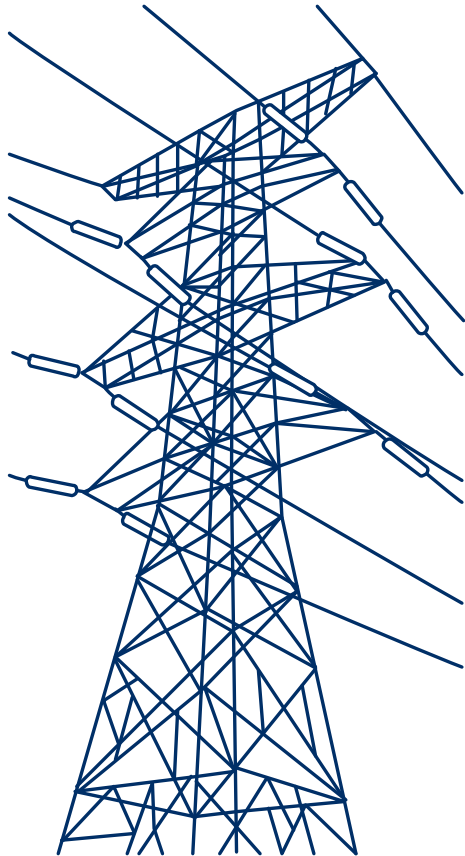
## Podział Kodeksów Sieci (1)

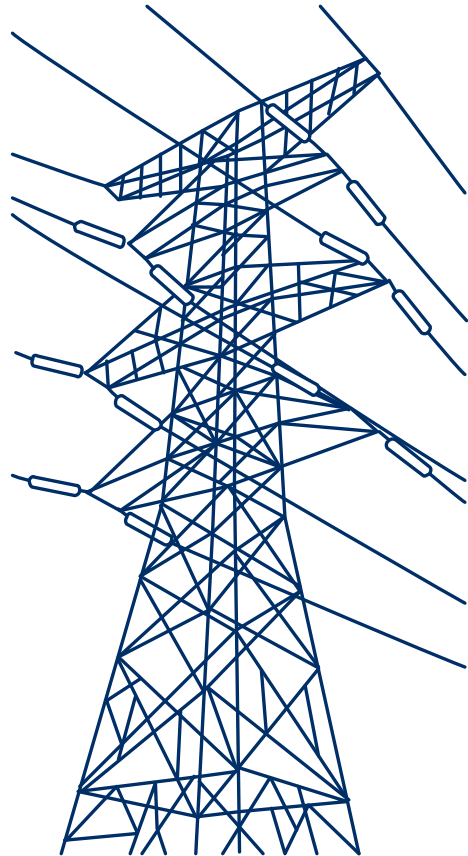
### 1. Kodeksy Rynkowe:

- a) CACM – Rozporządzenie Komisji (UE) 2015/1222 z dnia 24 lipca 2015 r. ustanawiające wytyczne dotyczące alokacji zdolności przesyłowych i zarządzania ograniczeniami przesyłowymi;
- b) FCA – Rozporządzenie Komisji (UE) 2016/1719 z dnia 26 września 2016 r. ustanawiające wytyczne dotyczące długoterminowej alokacji zdolności przesyłowych;
- c) EB - Rozporządzenie Komisji (UE) 2017/2195 z dnia 23 listopada 2017 r. ustanawiające wytyczne dotyczące bilansowania (opublikowane w Dz. Urz. UE 28 listopada 2017 r., weszło w życie 18 grudnia 2017 r.).

### 2. Kodeksy Przyłączeniowe:

- a) RfG - Rozporządzenie Komisji (UE) 2016/631 z dnia 14 kwietnia 2016 r. ustanawiające kodeks sieci dotyczący wymogów w zakresie przyłączenia jednostek wytwórczych do sieci;
- b) DCC - Rozporządzenie Komisji (UE) 2016/1388 z dnia 17 sierpnia 2016 r. ustanawiające kodeks sieci dotyczący przyłączenia odbioru;
- c) HVDC - Rozporządzenie Komisji (UE) 2016/1447 z dnia 26 sierpnia 2016 r. ustanawiające kodeks sieci określający wymogi dotyczące przyłączenia do sieci systemów wysokiego napięcia prądu stałego oraz modułów parku energii z podłączeniem prądu stałego.





### 3. Kodeksy Operacyjne:

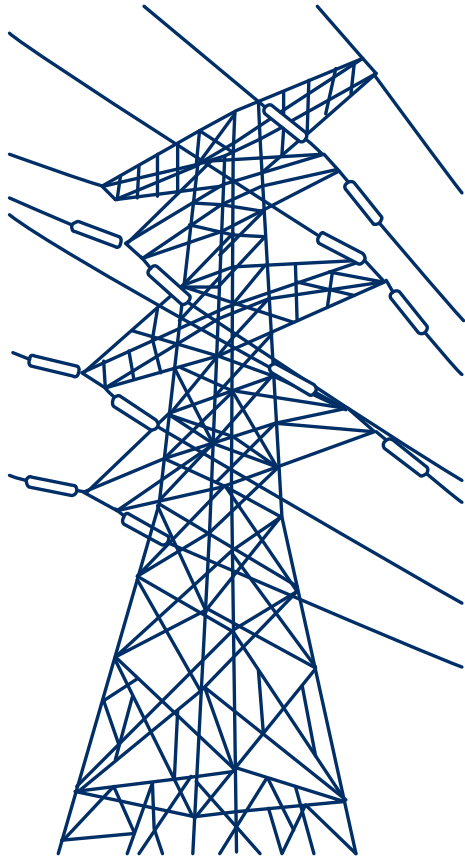
- a) SO GL - Rozporządzenie Komisji (UE) 2017/1485 z dnia 2 sierpnia 2017 r. ustanawiające wytyczne dotyczące pracy systemu przesyłowego energii elektrycznej (;
- b) NC ER – Rozporządzenie Komisji (UE) 2017/2196 z dnia 24 listopada 2017 r. ustanawiające kodeks sieci dotyczący stanu zagrożenia i stanu odbudowy systemów elektroenergetycznych (opublikowane w Dz. Urz. UE 28 listopada 2017 r., weszło w życie 18 grudnia 2017 r.).

**Wszystkie procedowane Kodeksy Sieci i Wytyczne są już zatem przyjęte, opublikowane i weszły w życie, stając się obowiązującym prawem.**





## Wdrażanie Kodeksów Sieci (1)



- Kodeksy Sieci jako rozporządzenia Komisji UE, z uwagi na ich **bezpośrednią stosowalność**, od momentu wejścia w życie, **stanowią część prawa krajowego i są stosowane bezpośrednio**, bez potrzeby transpozycji do prawa krajowego.
- Ustanowienie jakichkolwiek aktów prawa krajowego, które powtarzałyby uregulowania zawarte w Kodeksach sieci, oznaczałoby *per se* naruszenie prawa unijnego, ponieważ ograniczałoby bezpośrednią skuteczność rozporządzeń, jako aktów prawa unijnego, poprzez odsunięcie w czasie daty wejścia w życie przepisów tworzących prawa jednostek.
- W każdym przypadku konieczna jest szczegółowa analiza przepisów danego Kodeksu sieci dla ustalenia i oceny czy zachodzi przypadek, że Kodeks sieci **wyraźnie wskazuje na potrzebę lub możliwość ustanowienia przepisów implementujących bądź dokonania działań implementacyjnych**.



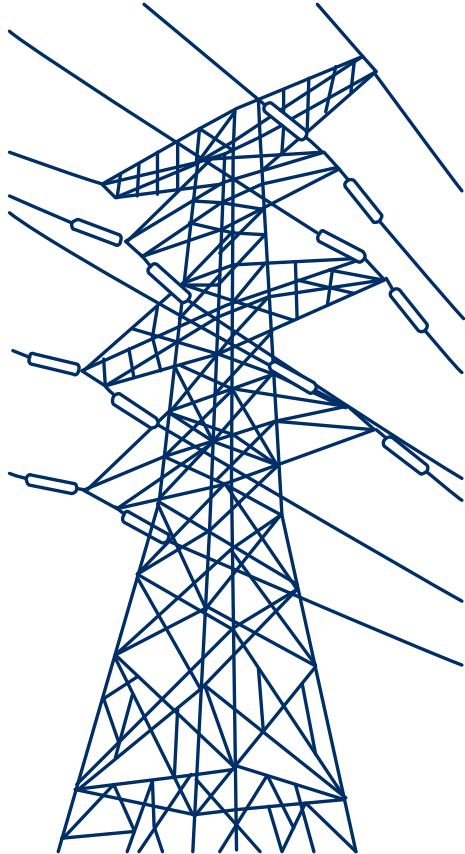




## Wdrażanie Kodeksów Sieci (2)

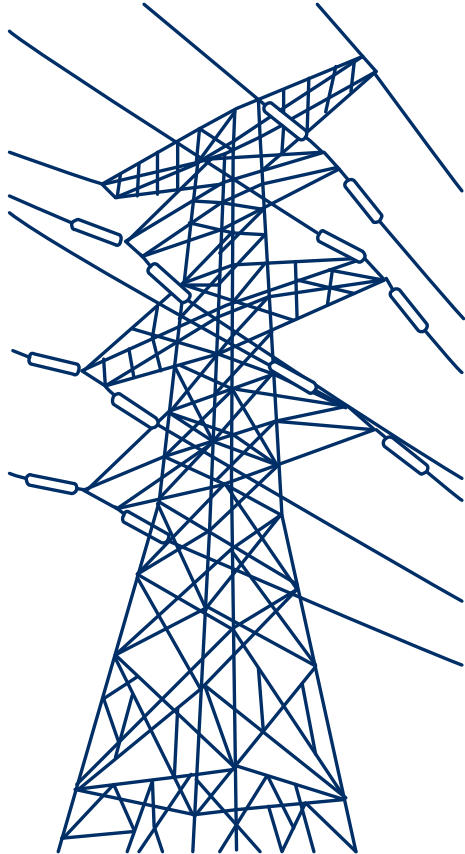
Dopuszczalność działań implementacyjnych w prawie krajowym wobec rozporządzeń unijnych dotyczy następujących przypadków:

- Wydanie przepisów krajowych jest **konieczne**, gdy rozporządzenie zawiera zobowiązanie do wydania takich przepisów
- Wydanie przepisów krajowych w celu wykonania rozporządzenia jest **dopuszczalne**, gdy upoważnia ono państwa członkowskie do przyjęcia - w ściśle określonych okolicznościach - regulacji modyfikujących rozporządzenie. W zakresie wskazanym w rozporządzeniu Państwo Członkowskie może zatem podjąć **fakultatywne działania** dot. przykładowo przeniesienia obowiązków wynikających z rozporządzenia na inny podmiot.
- Zobowiązanie do wydania krajowych aktów wykonawczych może **pośrednio wynikać** z rozporządzenia, bądź innego aktu prawa wspólnotowego
- **Możliwe** jest w każdym przypadku wydawanie ustaw, służących:
  - określeniu właściwości organów krajowych odpowiedzialnych za wykonanie rozporządzenia;
  - określeniu sankcji na wypadek naruszenia postanowień rozporządzenia.





## Wdrażanie Kodeksów Sieci (3)



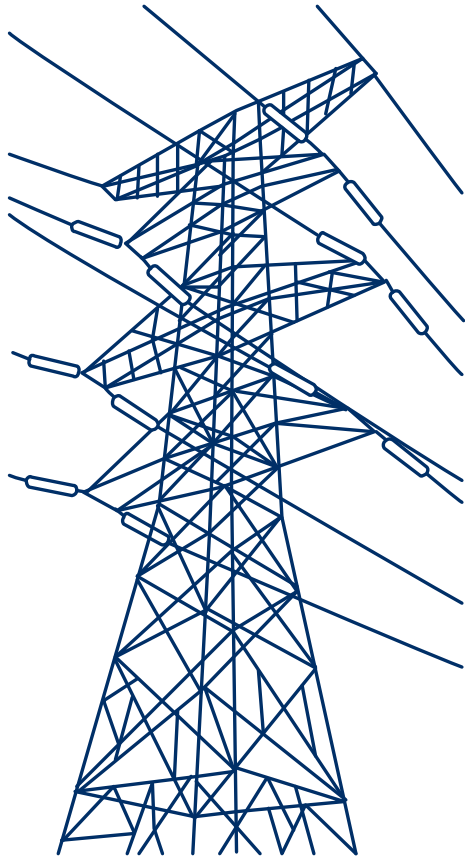
W głównej mierze wdrożenie będzie polegało na opracowaniu przez określone podmioty (głównie OSP, NEMO) na poziomie krajowym / regionalnym / ogólnoeuropejskim wymogów / zasad / metod / innych produktów, które następnie podlegają zatwierdzeniu:

- w przypadku produktów opracowywanych na poziomie krajowym - w drodze decyzji krajowego regulatora,
- w przypadku produktów opracowywanych na poziomie regionu – w drodze decyzji krajowego regulatora, po zatwierdzeniu przez wszystkie organy regulacyjne regionu,
- w przypadku produktów opracowywanych na poziomie ogólnoeuropejskim – w drodze decyzji krajowego regulatora, po zatwierdzeniu przez wszystkie organy regulacyjne.

Terminy na opracowanie przez wyznaczone podmioty obowiązków określonych w Kodeksach Sieci bieżą najczęściej od dnia publikacji w Dz.Urz.UE lub od dnia wejścia Kodeksu Sieci w życie. Przykładowo w przypadku przyłączeniowych Kodeksów Sieci stosowanie wymogów wynikających z w/w Kodeksów Sieci rozpoczyna się 3 lata po jego publikacji. W naturalny sposób powstaje zatem okres przejściowy pomiędzy wejściem Kodeksu Sieci w życie a jego faktycznym stosowaniem.

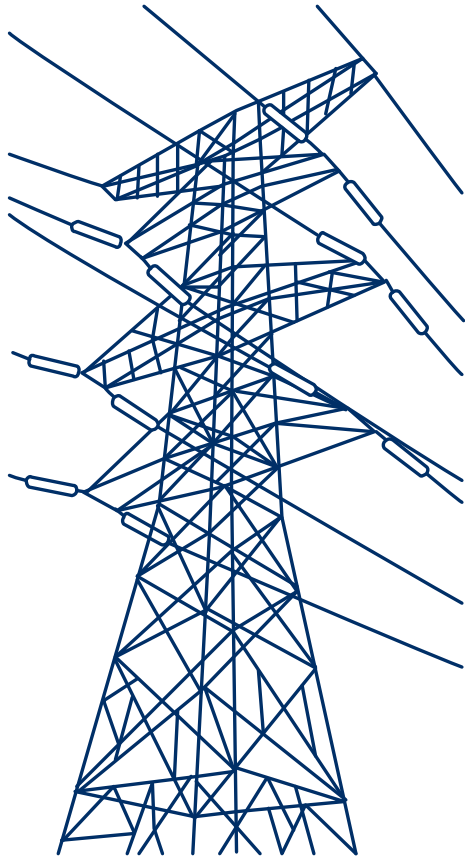






- Po wydaniu przez krajowego regulatora decyzji zatwierdzającej dany produkt obowiązuje ona bezpośrednio wszystkich uczestników rynku/podmioty przyłączone do sieci, stanowiąc przedłużenie Rozporządzenia KE. Decyzja taka powinna mieć pierwszeństwo stosowania w przypadku sprzeczności pomiędzy decyzją a prawem krajowym (ustawą, rozporządzeniem, krajową Instrukcją Ruchu).
- Od czasu I spotkania otwartego dot. wdrażania Kodeksów Sieci, które odbyło się 5 lipca 2017 r. PSE S.A. przeprowadziły konsultacje propozycji wymogów wynikających z NC RfG, rozpoczęły konsultacje publiczne w sprawie progów mocy maksymalnych, zgodnie z NC RfG, prowadziły prace nad opracowaniem wymogów wynikających z DCC i HVDC, terminowo przedłożono do zatwierdzenia przez Prezesa URE szereg metod, wynikających z CACM i FCA, a także rozpoczęto działania wewnętrzne, mające na celu terminowe wdrożenie SO GL, ER i EB.
- W tym czasie zatwierdzone zostały następujące metody z FCA: SAP, LTTR Core, HAR+Aneks Core, GLDPM.
- W tym czasie zatwierdzone zostały następujące metody z CACM: zmiana CCR, Fallback Procedure Hansa.





- Zgodnie z zapowiedziami przekazanymi w trakcie I spotkania informacyjnego dot. wdrażania Kodeksów Sieci PSE S.A. uruchomiły dedykowaną podstronę internetową, na której na bieżąco zamieszczane są wszystkie istotne informacje dot. procesu wdrażania Kodeksów Sieci i Wytycznych.
- W międzyczasie uruchomiona została nowa strona internetowa PSE S.A., na której znajduje się zakładka „Konsultacje”, na której umieszczane są informacje o konsultacjach publicznych w ramach procesu wdrażania Kodeksów Sieci i Wytycznych, zarówno na poziomie krajowym, jak i UE.
- Informacje o Kodeksach Sieci i Wytycznych mogą Państwo również znaleźć na stronach ENTSO-E:  
<https://www.entsoe.eu/major-projects/network-code-implementation/cnc/Pages/default.aspx> oraz  
<https://www.entsoe.eu/major-projects/network-code-implementation/Pages/default.aspx>.





**Polskie Sieci Elektroenergetyczne S.A.**

**Dziękuję za uwagę**

Jakub Guzikowski | [jakub.guzikowski@pse.pl](mailto:jakub.guzikowski@pse.pl) | +48 22 242 14 97 | DP-PR/WK

