
Podstawowe informacje o Systemie Certyfikacyjnym CSIRE

Wykorzystanie API AS4 oraz Portalu UP

Konstancin-Jeziorna | 17 kwietnia 2024 r.

www.pse.pl

Nota prawna

- ⇒ Materiał został przygotowany w celach informacyjnych i dotyczy prowadzonej przez Polskie Sieci Elektroenergetyczne S.A. (PSE) działalności w zakresie budowy oraz funkcjonowania Centralnego systemu informacji rynku energii (CSIRE) oraz Operatora Informacji Rynku Energii (OIRE).
- ⇒ Informacje i stanowiska zawarte w prezentacji są aktualne na dzień jej publikacji.
- ⇒ Prezentacja jest formą skróconą i nie zawiera wszystkich informacji oraz danych dotyczących zasad funkcjonowania OIRE i CSIRE. PSE zastrzegają sobie możliwość wprowadzenia zmian, będących w szczególności wynikiem zmian w ustawie Prawo energetyczne, prowadzonych konsultacji lub uzgodnień.
- ⇒ Niniejsza prezentacja i jej treść stanowią własność PSE. Kopiowanie, rozpowszechnianie i wykorzystywanie prezentacji w części lub w całości możliwe jest wyłącznie po uzyskaniu pisemnej zgody Spółki.
- ⇒ PSE nie ponoszą odpowiedzialności za wykorzystanie informacji zawartych w prezentacji oraz za możliwe konsekwencje jakichkolwiek działań podjętych w oparciu o zawarte w niej informacje.

01

| Podstawowe informacje o Systemie Certyfikacyjnym CSIRE

| System Certyfikacyjny CSIRE (SCCSIRE) – 1/3

Uwarunkowania

- ⊕ Dedykowana instancja CSIRE z modułem realizującym funkcjonalność SCCSIRE.
- ⊕ Wykonywanie Scenariuszy Testów Certyfikacji ([OIRE publikuje projekt listy Scenariuszy Testów Certyfikacji - Aktualności - PSE](#)).
- ⊕ Działanie zautomatyzowane – samodzielne realizowanie Scenariuszy Testów Certyfikacji przez przedstawicieli podmiotu.
- ⊕ Udostępniona perspektywa Roli rynkowej realizującej dany Scenariusz.
- ⊕ Symulowanie kroków realizowanych przez inne Role rynkowe w danym Scenariuszu.

| System Certyfikacyjny CSIRE (SCCSIRE) – 2/3

Uwarunkowania

- ⌚ Konfiguracja podmiotu wykonywana przez OIRE.
- ⌚ Umieszczenie w MS Azure.
- ⌚ Dostępność wersji produkcyjnej 2024-09-17 ([Plan Wdrożenia CSIRE \(pse.pl\)](#)).

| System Certyfikacyjny CSIRE (SCCSIRE) – 3/3

Sesje

- ⊗ Testy realizowane są w sesjach.

- ⊗ Użytkownik może określić czas trwania sesji.

- ⊗ Tryby
 - ⊗ Testowy – wybór i możliwość wielokrotnej realizacji Scenariuszy Testów Certyfikacji.
 - ⊗ Certyfikacyjny – wykonywanie zdefiniowanej listy Scenariuszy Testów Certyfikacji.

- ⊗ Podmiot może mieć aktywną tylko jedną sesję (niezależnie od jej trybu).

- ⊗ Wiele podmiotów może jednocześnie realizować swoje sesje.

- ⊗ Użytkownicy podmiotu mają dostęp do statusów realizacji sesji (aktywnej oraz historycznych).

Tworzenie sesji

The screenshot displays the CSIRE system interface. The main page, titled 'Moje sesje', features a table of sessions with columns for 'Nazwa scenariusza', 'Typ sesji', 'Rola rynkowa', and 'Status'. A modal window titled 'Tworzenie sesji' is open, showing a form to create a new session. The form includes dropdown menus for 'Typ sesji' (Testowa), 'Rola rynkowa' (SE), and 'Scenariusz' (Lorem ipsum dolor sit amet amet sit dolor). It also has a text input for 'Czas trwania sesji w minutach (maksymalnie 10 minut)'. Below the form, there is a red warning message: 'Po utworzeniu sesji system przygotuje zestaw danych biznesowych niezbędnych do jej uruchomienia. Dane będą dostępne na ekranie "Moje sesje" w szczegółach utworzonej sesji. Proces może potrwać kilka minut.' and 'Dane należy wprowadzić w testowanym systemie dziedzicznym. Po ich wprowadzeniu można uruchomić sesję z poziomu ekranu szczegółów.' At the bottom of the modal are 'Zamknij' and 'Utwórz' buttons.

Nazwa scenariusza	Typ sesji	Rola rynkowa	Status
Lipsum dolor sit amet lipsum dolor sit amet	Testowa	SE	Zakończona
Lipsum dolor sit amet lipsum dolor sit amet	Certyfikacyjna	OSD	Utworzona
Lipsum dolor sit amet lipsum dolor sit amet	Testowa	POB	W toku
Lipsum dolor sit amet lipsum dolor sit amet	Testowa	SE	Zakończona
Lipsum dolor sit amet lipsum dolor sit amet	Testowa	SE	Zakończona
Lipsum dolor sit amet lipsum dolor sit amet	Testowa	OSD	Zakończona
Lipsum dolor sit amet lipsum dolor sit amet	Certyfikacyjna	POB	Zakończona
Lipsum dolor sit amet lipsum dolor sit amet	Testowa	SE	Zakończona
Lipsum dolor sit amet lipsum dolor sit amet	Testowa	SE	Zakończona

Dane

- ⊕ Wyłącznie sztucznie wytworzone (syntetyczne).
- ⊕ Generowane przez SCCSIRE i skorelowane ze Scenariuszami Testów Certyfikacji.
- ⊕ Udostępniane przez SCCSIRE na potrzeby przeprowadzenia danej sesji.

02

| Wykorzystanie API AS4 oraz Portalu UP

Konfiguracja CSIRE

Założenia

- ⇒ Użytkownicy Profesjonalni będą mogli korzystać równocześnie z API AS4 oraz Portalu UP.
- ⇒ Poprzez API AS4 będą dostępne procesy, dla których zostanie potwierdzone współdziałanie systemów informacyjnych Użytkowników Profesjonalnych oraz CSIRE.
- ⇒ Poprzez Portal UP będą dostępne wszystkie procesy dla Roli Rynkowej Użytkownika Profesjonalnego.

API

Informacje podstawowe

- ⌚ Udostępnia operacje zaimplementowane w systemie bazowym (CGI CMS)
 - ⌚ Przesłanie wiadomości – Send
 - ⌚ Pobranie wiadomości z kolejki – Peek
 - ⌚ Potwierdzenie odebrania i usunięcie wiadomości z kolejki – Dequeue

API B2B

AS4

➞ Przesłanie wiadomości do CSIRE

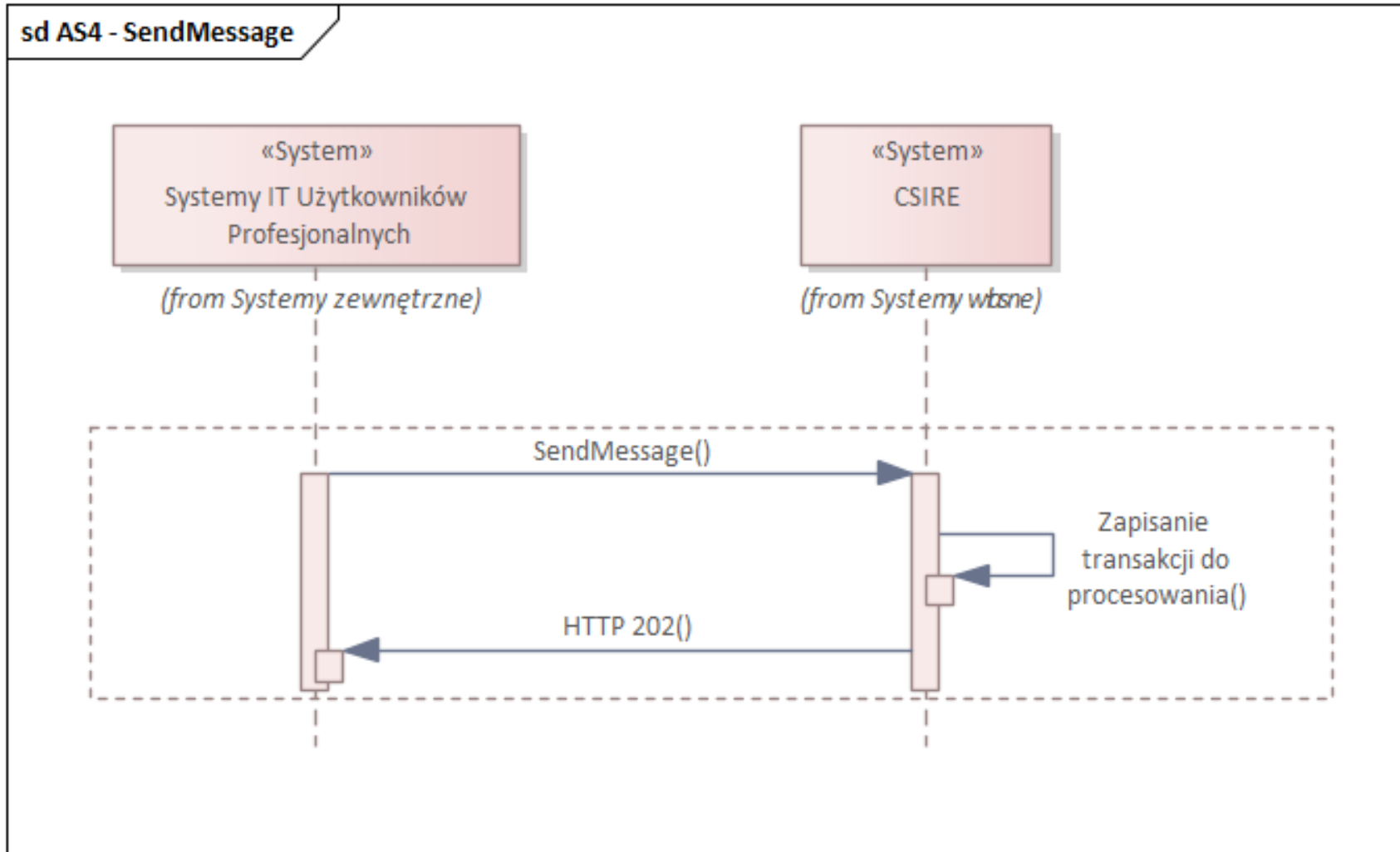
- ➞ SendMessage (zrealizowana wg wzorca One-Way Push)

➞ Pobranie, potwierdzenie oraz usunięcie wiadomości z kolejki CSIRE

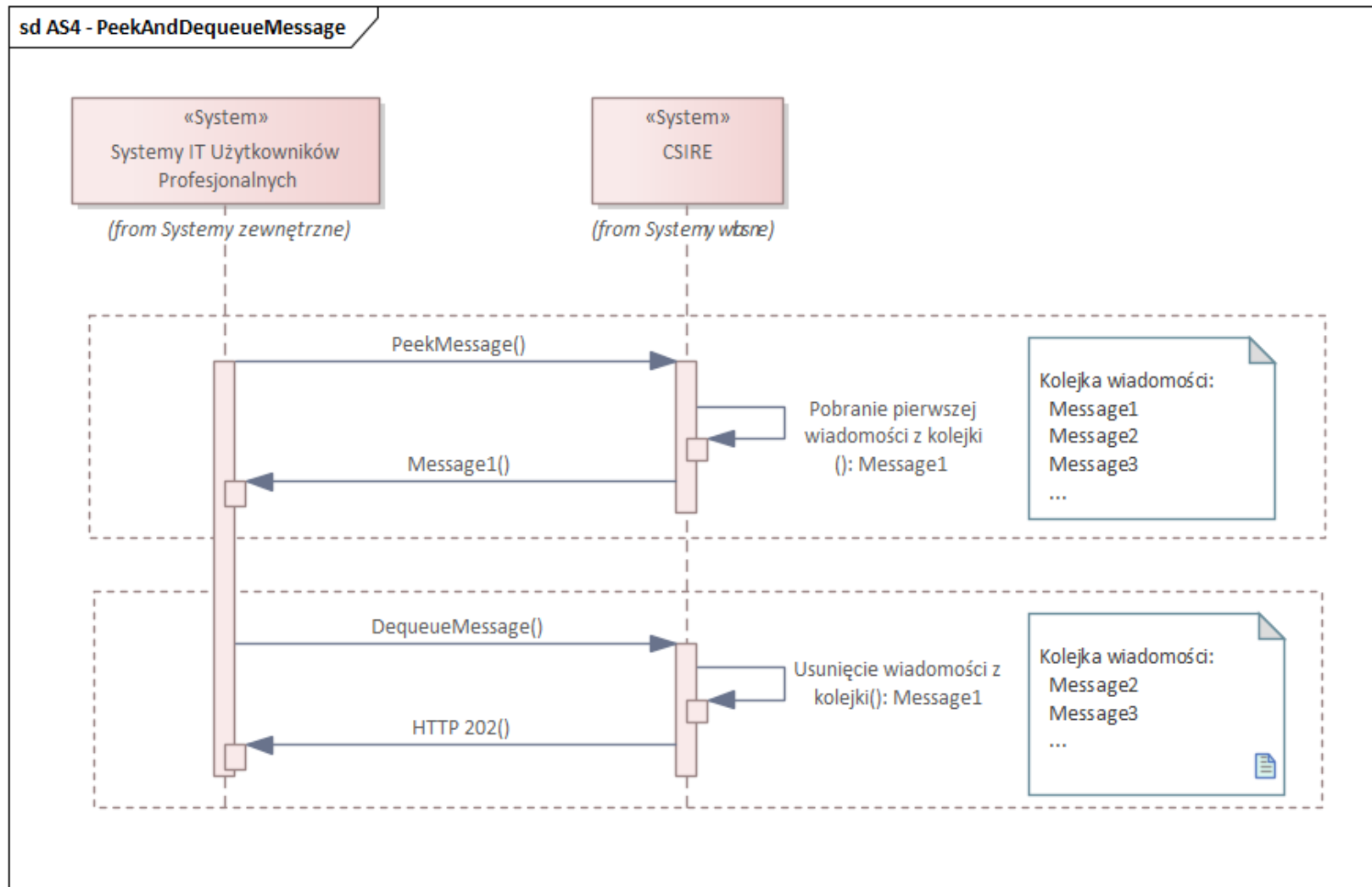
- ➞ PeekMessage (zrealizowana wg wzorca Two-Way Sync)

- ➞ DequeueMessage (zrealizowana wg wzorca One-Way Push)

Przesłanie wiadomości do CSIRE



Odebranie wiadomości z CSIRE



Kolejki (wyjściowe)

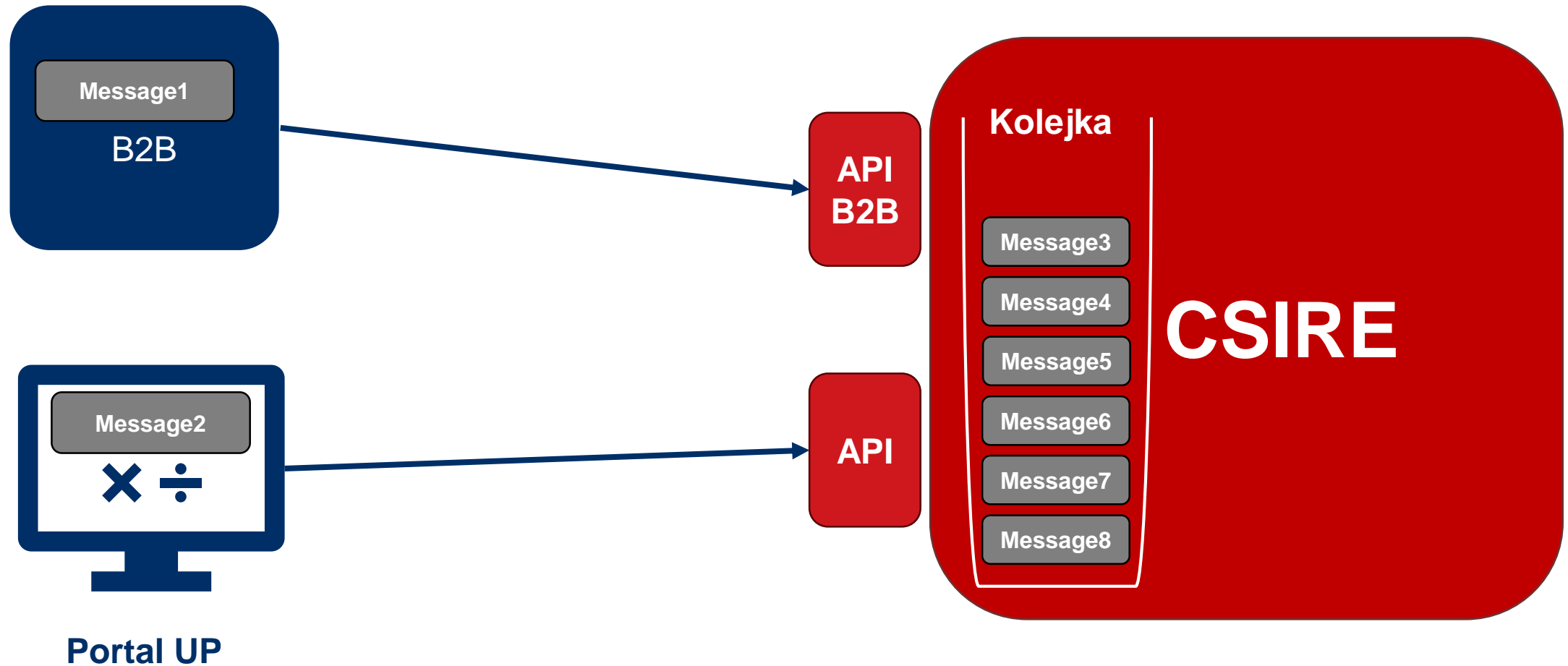
⇒ Operacja Peek

- ⇒ zawsze zwraca **jedną** wiadomość,
- ⇒ umożliwia podanie nazwy kolejki, z której chcemy pobrać wiadomość,
- ⇒ jeśli podamy wiele nazw kolejek system CSIRE zwróci **jedną, najstarszą** wiadomość z kolejek przekazanych w wywołaniu,
- ⇒ jeśli nie podamy nazwy kolejki system CSIRE zwróci **jedną, najstarszą** wiadomość ze wszystkich kolejek.

Nazwa kolejki	Opis
AGREEMENTS	Wiadomości z grupy 1 procesów SWI
MPUPDATES	Wiadomości z grupy 2 procesów SWI
MPNOTIFICATIONS	Wiadomości z grupy 3 procesów SWI
MPREQUESTS	Wiadomości z grupy 4 procesów SWI
BRPCHANGE	Wiadomości z grupy 5 procesów SWI
DATALOAD	Wiadomości z grupy 6 procesów SWI bez profili dobowych (proces 6.1)
DAILYPROFILES	Wiadomości dotyczące zawierające profili dobowych (procesy 6.1, 7.1)
DATASHARE	Wiadomości z grupy 7 procesów SWI bez profili dobowych (proces 7.1)
CONNECTIONUPDATES	Wiadomości z grupy 8 procesów SWI
PARTIESINFOEXCHANGE	Wiadomości z grupy 9 procesów SWI
FACILITIESUPDATES	Wiadomości z grupy 10 procesów SWI

Kanały komunikacji (1/2)

Peek & Dequeue



| Kanały komunikacji (2/2)

Uwarunkowania

- ⌚ Kanał API B2B oraz Portal UP są równoważne.
- ⌚ Wiadomość można pobrać (Peek) przez obydwa kanały komunikacji.
- ⌚ Wiadomość potwierdzona i usunięta (Dequeue) przez jeden kanał komunikacji nie jest dostępna poprzez drugi.
- ⌚ Pobranie kolejnej wiadomości (Peek) wymaga uprzedniego potwierdzenia wiadomości pobranej i jej usunięcia z kolejki (Dequeue).

Kontakt: oire@pse.pl
<https://www.pse.pl/oire>