

Konstancin-Jeziorna, 18 listopada 2021 r.

Informacja PSE S.A.

w sprawie zdolności przesyłowych dla wymiany transgranicznej, udostępnianych w ramach aukcji miesięcznej na grudzień 2021 r. organizowanej przez Joint Allocation Office S.A

PSE S.A. w ramach aukcji organizowanych przez Joint Allocation Office S.A. udostępnia zdolności przesyłowe dla transgranicznej wymiany energii elektrycznej na profilu technicznym obejmującym połączenia krajowego systemu elektroenergetycznego z systemami Niemiec, Czech i Słowacji.

Poniżej przedstawiono informację o zastosowanej procedurze wyznaczenia transgranicznych zdolności przesyłowych przewidzianych do udostępnienia w ramach aukcji miesięcznej na grudzień w 2021 roku.

Przy wyznaczaniu wartości zdolności przesyłowych możliwych do udostępnienia w ramach aukcji miesięcznej dla kierunku eksportu stosowane są dwa kryteria:

- udostępniane zdolności przesyłowe muszą być mniejsze lub równe od wyznaczonych z wykorzystaniem modeli referencyjnych ENTSO-E oraz sezonowych modeli KSE wartości ATC dla poszczególnych dób,
- udostępniane zdolności przesyłowe muszą być mniejsze lub równe od wyznaczonej dla poszczególnych dób wartości różnicy pomiędzy nadwyżką mocy dostępnej dla PSE a wymaganą nadwyżką mocy ustaloną w IRiESP na poziomie 17% zapotrzebowania do pokrycia przez elektrownie krajowe.

Przy wyznaczaniu wartości zdolności przesyłowych możliwych do udostępnienia w ramach aukcji miesięcznej dla kierunku importu stosowane jest wyłącznie pierwsze z w/w kryteriów.

Parametry techniczne transgranicznych zdolności przesyłowych dla horyzontu miesięcznego są określane z wykorzystaniem modeli referencyjnych ENTSO-E oraz sezonowych modeli KSE. W ramach określania ww. wielkości zdolności przesyłowych brane są pod uwagę następujące parametry:

- planowane do realizacji wyłączenia linii transgranicznych i elementów sieciowych KSE oraz operatorów sąsiednich krajów, które mają wpływ na wielkość zdolności przesyłowych;
- maksymalne dopuszczalne wartości TTC/NTC;
- wyliczone wielkości TTC/NTC dla układów remontowych;
- dyspozycyjność bloków JWCD w rozpatrywanym okresie.

W tabeli 1 przedstawiono wartości NTC sieciowe (eksport, import) w grudniu 2021 roku, uwzględniające planowane w tym okresie wyłączenia remontowe w sieci przesyłowej. Przy wyznaczaniu wartości NTC ($NTC = TTC - TRM$), zastosowano wyznaczony analitycznie margines bezpieczeństwa (TRM). Wartości ATC zostały wyznaczone, jako różnica pomiędzy wartościami NTC obliczonymi zgodnie z metodyką zawartą w IRiESP a wartością zdolności przesyłowych (AAC) alokowanych w ramach aukcji rocznej. W aukcji rocznej 2021 nie alokowano zdolności przesyłowych (AAC=0) zarówno w kierunku importu jak i eksportu, wobec powyższego w grudniu zachodzi relacja $ATC = NTC$ dla każdej doby w miesiącu.

Zdolności przesyłowe oferowane w kierunku eksportu

Wyznaczone dla planowanych układów sieci wartości TTC kształtują się na poziomie 2100 MW w okresach 01-19.12, 22-31.12 oraz 1300 MW okresie 20-21.12. Przy wyznaczaniu wartości NTC zastosowano wyznaczony analitycznie margines bezpieczeństwa (TRM) na poziomie 900 MW w okresie całego miesiąca. W związku z powyższym dostępne zdolności przesyłowe ze względu na warunki sieciowe (ATC) wynoszą 1200 MW w okresach 01-19.12, 22-31.12 oraz 400 MW okresie 20-21.12 (tabela 1).

Na rys. 1 przedstawiono wyznaczone, na etapie tworzenia Planu Koordynacyjnego Miesięcznego, wartości nadwyżki mocy dostępnej dla OSP dla poszczególnych dni grudnia oraz jej wartości wymagane zgodnie z IRiESP. Nadwyżka mocy dostępnej dla OSP została wyznaczona na bazie prognozowanego krajowego zapotrzebowania mocy na poziomie 26 456 MW (wartość średnia dla szczytów dni roboczych) i przyjętych w bilansie mocy planowych ubytków zdolności wytwórczych. Zgodnie z obowiązującymi zasadami, bilans mocy dla poszczególnych dni grudnia zostanie opublikowany na stronie internetowej OSP.

<https://www.pse.pl/od-stycznia-2021>

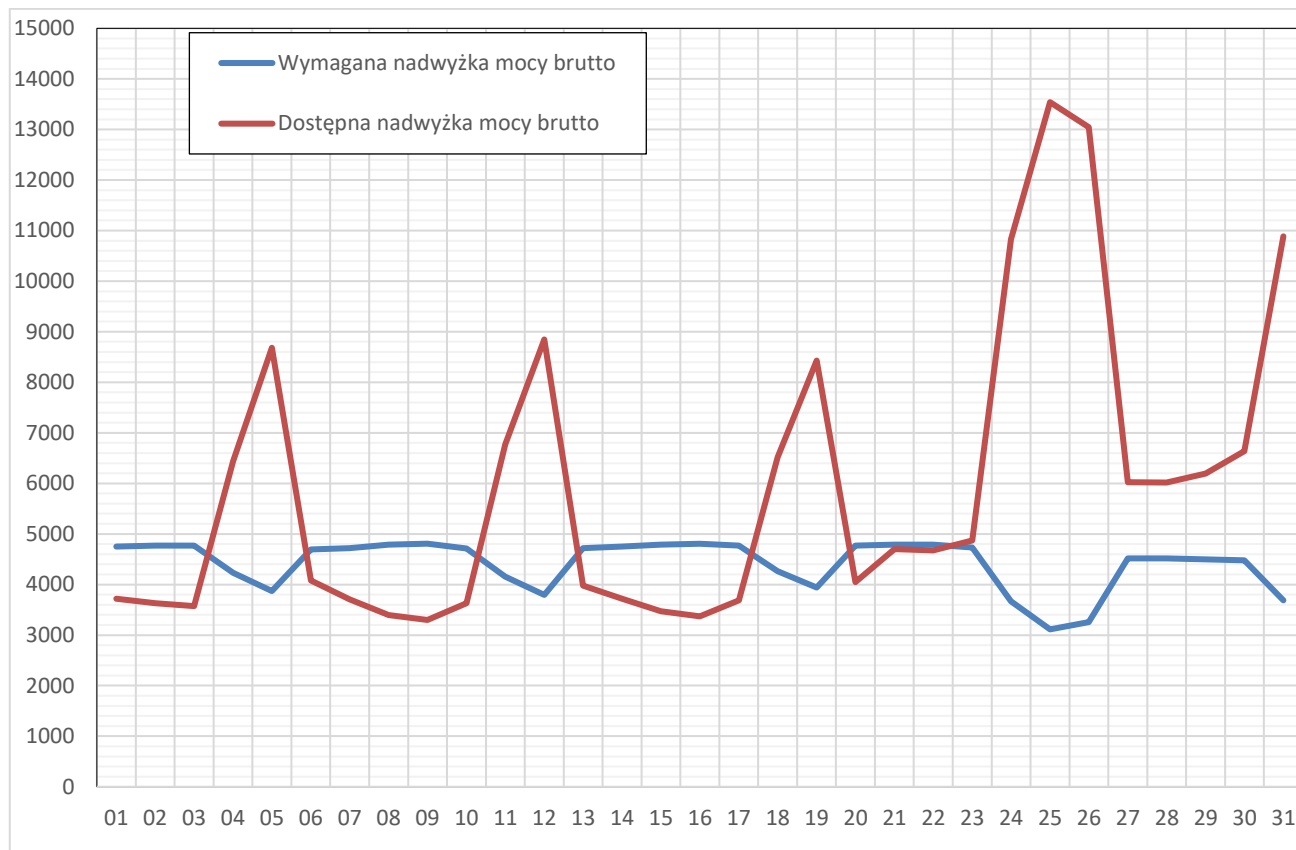
Poziom dostępnych zdolności możliwych do oferowania w kierunku eksportu określają warunki bilansowe KSE, tj. wielkości nadwyżki dostępnej rezerwy mocy ponad wielkość wymaganą określoną w IRiESP. W grudniu zdolności przesyłowe w kierunku eksportu ze względu na prognozowane warunki bilansowe były dostępne w okresach weekendów oraz w siedmiu dobach roboczych (23-24.12; 27-31.12).

Zdolności oferowane przesyłowe w kierunku importu

Wyznaczona dla planowanych układów sieci wartość TTC wynosi 600 MW w okresie 01-03.12; 700 MW w okresie 04-22.12 oraz 1300 MW w okresie 23-31.12. Przy wyznaczaniu wartości NTC dla importu zastosowano wyznaczony analitycznie margines bezpieczeństwa (TRM). Przyjęte marginesy bezpieczeństwa zostały wyznaczone przy założeniu możliwości wystąpienia nieplanowej wymiany na granicy polsko-niemieckiej na maksymalnym dopuszczalnym poziomie. Margines mocy TRM był równy 600 MW w okresie 01-03.12; 700 MW w okresie 04-22.12 oraz 1200 MW w okresie 23-31.12. W związku z tym dostępne zdolności przesyłowe netto ($NTC=TTC-TRM$) wynoszą 0 MW w okresie 01-22.12 oraz 100 MW w okresie 23-31.12 (tabela 1).

Jednocześnie ze względu na obowiązujące zasady skoordynowanego udostępniania transgranicznych zdolności przesyłowych, oferowane w ramach przetargów miesięcznych, transgraniczne zdolności przesyłowe powinny mieć wartość stałą w całym okresie objętym przetargiem (tj. stanowić pasmo o stałej wartości w miesiącu). W aukcjach miesięcznych, dopuszcza się obniżenie wielkości oferowanych zdolności przesyłowych w tzw. podokresach redukcji, którymi są określone doby, w związku z przewidywanymi zmianami warunków pracy systemu, między innymi wyłączenia linii do remontu. Podokresy redukcji traktowane są jednak jako warunki pracy systemu odbiegające od normalnych, a więc jako wyjątkowe.

Rys.1 Wartości nadwyżki mocy dostępnej dla OSP dla poszczególnych dób w grudniu 2021 r.



Podsumowanie

Przedstawione wyniki analiz były podstawą do określenia możliwych do udostępnienia w ramach aukcji miesięcznej na grudzień 2021 roku zdolności przesyłowych dla transgranicznej wymiany energii elektrycznej zgodnie z przyjętymi kryteriami.

Należy podkreślić, że:

- przyczyną oferowania zdolności przesyłowych w kierunku eksportu w wysokości 600 MW z podokresem redukcji zdolności równym 0 MW w okresie 1-23.12 są prognozowane warunki bilansowe, które w grudniu są dostępne w okresach weekendów oraz w siedmiu dobach roboczych (23-24.12; 27-31.12).
- przyczyną oferowania zdolności przesyłowych w kierunku importu w wysokości 100 MW z podokresem redukcji zdolności równym 0 MW w okresie 1-22.12 jest brak dostępnych zdolności przesyłowych w okresie całego miesiąca (ograniczenia sieciowe) wyznaczonych na etapie planowania z miesięcznym horyzontem czasowym, z wyjątkiem dziewięciu dób (23-31.12);

Uwzględniając mechanizm wyznaczania dostępnych zdolności przesyłowych oraz dynamicznie zmieniające się warunki pracy KSE i systemów sąsiednich należy założyć, iż dodatkowe zdolności przesyłowe dla poszczególnych dni (godzin) grudnia będą udostępniane w ramach mechanizmów Dnia Następnego (Day-Ahead) i Dnia Bieżącego (Intra-Day).

Tabela 1. Dostępne zdolności przesyłowe ze względu na ograniczenia przesyłowe w sieci w grudniu 2021 roku [MW]

Data	A out (eksport) [MW]				A in (import) [MW]				Przyczyny ograniczeń (planowane do wyłączenia elementy sieciowe)	
	NTC	AAC*	ATC	TRM	NTC	AAC*	ATC	TRM	Eksport	Import
2021-12-01	1200	0	1200	900	0	0	0	600		V445 HRD-ROE, MIK-PAS
2021-12-02	1200	0	1200	900	0	0	0	600		V445 HRD-ROE, MIK-PAS
2021-12-03	1200	0	1200	900	0	0	0	600		V445 HRD-ROE, MIK-PAS
2021-12-04	1200	0	1200	900	0	0	0	700		MIK-PAS
2021-12-05	1200	0	1200	900	0	0	0	700		MIK-PAS
2021-12-06	1200	0	1200	900	0	0	0	700		MIK-PAS
2021-12-07	1200	0	1200	900	0	0	0	700		MIK-PAS
2021-12-08	1200	0	1200	900	0	0	0	700		MIK-PAS
2021-12-09	1200	0	1200	900	0	0	0	700		MIK-PAS
2021-12-10	1200	0	1200	900	0	0	0	700		MIK-PAS
2021-12-11	1200	0	1200	900	0	0	0	700		MIK-PAS
2021-12-12	1200	0	1200	900	0	0	0	700		MIK-PAS
2021-12-13	1200	0	1200	900	0	0	0	700		MIK-PAS
2021-12-14	1200	0	1200	900	0	0	0	700		MIK-PAS
2021-12-15	1200	0	1200	900	0	0	0	700		MIK-PAS
2021-12-16	1200	0	1200	900	0	0	0	700		MIK-PAS
2021-12-17	1200	0	1200	900	0	0	0	700		MIK-PAS
2021-12-18	1200	0	1200	900	0	0	0	700		MIK-PAS
2021-12-19	1200	0	1200	900	0	0	0	700		MIK-PAS
2021-12-20	400	0	400	900	0	0	0	700	KRI-LEM t.2	MIK-PAS
2021-12-21	400	0	400	900	0	0	0	700	KRI-LEM t.2	MIK-PAS
2021-12-22	1200	0	1200	900	0	0	0	700		MIK-PAS
2021-12-23	1200	0	1200	900	100	0	100	1200		
2021-12-24	1200	0	1200	900	100	0	100	1200		
2021-12-25	1200	0	1200	900	100	0	100	1200		
2021-12-26	1200	0	1200	900	100	0	100	1200		
2021-12-27	1200	0	1200	900	100	0	100	1200		
2021-12-28	1200	0	1200	900	100	0	100	1200		
2021-12-29	1200	0	1200	900	100	0	100	1200		
2021-12-30	1200	0	1200	900	100	0	100	1200		
2021-12-31	1200	0	1200	900	100	0	100	1200		

AAC* – zdolności przesyłowe rezerwowane w skoordynowanym przetargu rocznym