

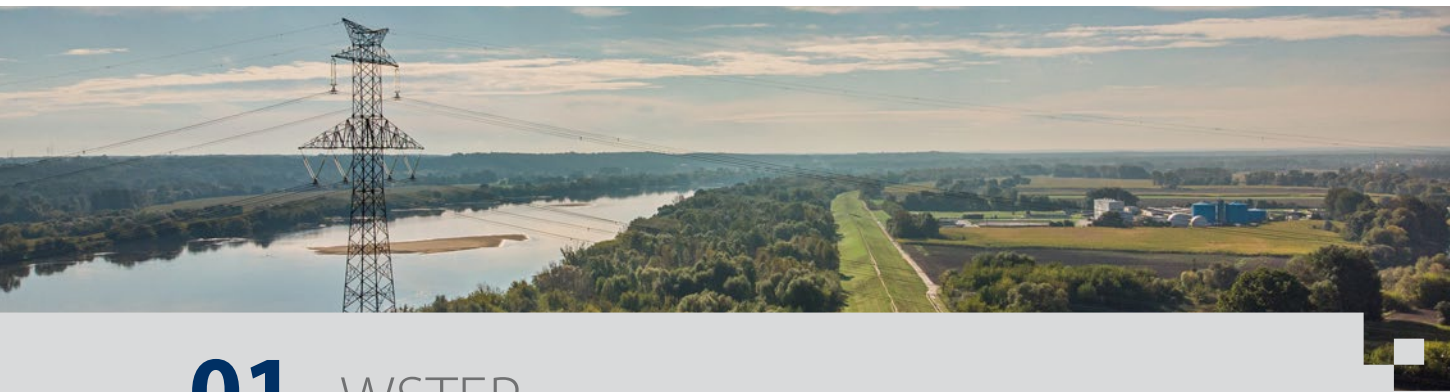
KODEKS POSTĘPOWANIA DLA PARTNERÓW BIZNESOWYCH PSE

EDYCJA WRZESIEŃ 2024

An aerial photograph of a large, grey metal lattice tower for a high-voltage power line. The tower is positioned in a green, hilly landscape under a blue sky with scattered white clouds. Several workers in orange safety gear and yellow helmets are visible on a horizontal crossarm of the tower, working on the power lines. The lines extend across the landscape towards other towers in the distance.

SPIS TREŚCI

| | | |
|------------|--|----|
| 01. | WSTĘP | 3 |
| 02. | ETYKA W BIZNESIE..... | 4 |
| | KONFLIKT INTERESÓW 4 | |
| | PRZECIWDZIAŁANIE KORUPCJI 4 | |
| | PREZENTY 5 | |
| | UCZCIWA KONKURENCJA 6 | |
| | PRZECIWDZIAŁANIE PRANIU BRUDNYCH PIENIĘDZY I FINANSOWANIU TERRORYZMU 6 | |
| 03. | OCHRONA PRAW CZŁOWIEKA | 7 |
| | BHP 7 | |
| | UCZCIWE WARUNKI PRACY ORAZ WYNAGRADZANIA 8 | |
| | WOLNOŚĆ ZRZESZANIA SIĘ 8 | |
| | PRAWO DO PRYWATNOŚCI 8 | |
| 04. | OCHRONA INFORMACJI | 9 |
| 05. | OCHRONA ŚRODOWISKA..... | 10 |
| 06. | ZRÓWNOWAŻONY ROZWÓJ I ESG..... | 11 |
| | ENVIRONMENT – ŚRODOWISKO 11 | |
| | SOCIAL – SPOŁECZEŃSTWO 12 | |
| | GOVERNANCE – ŁAD KORPORACYJNY 12 | |
| 07. | KLAUZULA WZAJEMNOŚCI..... | 13 |
| 08. | PRZESTRZEGANIE PRZEPISÓW I REGULACJI W ZAKRESIE SANKCJI GOSPODARCZYCH | 13 |
| 09. | ZGŁASZANIE NADUŻYĆ I KORUPCJI..... | 14 |
| | SUPLEMENT DO KODEKSU | 15 |



01. WSTĘP

W złożonym środowisku biznesowym, gdzie współpraca pomiędzy przedsiębiorcami odgrywa kluczową rolę, Polskie Sieci Elektroenergetyczne S.A. (dalej jako „PSE”) uznają, że podejście do działalności gospodarczej oparte na wartościach wynikających z europejskiego i polskiego dziedzictwa kulturowego, jest nie tylko korzystne, ale także konieczne, a współpraca na nich oparta, stanowi klucz do osiągnięcia trwałego sukcesu.

Jako spółka działająca w ramach wspólnego europejskiego rynku, kierujemy się także wartościami, stanowiącymi podstawę funkcjonowania Unii Europejskiej. Nasze zobowiązanie obejmuje promowanie transparentności działania oraz konsekwentne przeciwdziałanie wszelkim formom dyskryminacji i korupcji, szacunek dla praw człowieka, ochronę danych osobowych oraz troskę o środowisko naturalne. Wartości te nie tylko definiują naszą tożsamość, ale stanowią kierunek dla naszych działań.

W tym duchu prezentujemy niniejszy „Kodeks Postępowania dla Partnerów Biznesowych” (dalej jako „Kodeks”),

który nie tylko odzwierciedla nasze wartości, ale również określa oczekiwania, jakie mamy wobec naszych Partnerów biznesowych. Przez Partnera biznesowego rozumiemy osobę fizyczną, osobę prawną lub jednostkę organizacyjną, nieposiadającą osobowości prawnej, mającą z PSE jakąkolwiek relację biznesową, w szczególności jako dostawca, wykonawca, podwykonawca, konsultant, instytucja finansowa, organizacja branżowa czy inny podmiot nawiązujący z PSE współpracę odpłatną lub nieodpłatną (dalej jako „Partnerzy”).

Pozostając świadomi kluczowej roli jaką PSE odgrywają w zapewnieniu bezpieczeństwa energetycznego Rzeczypospolitej Polskiej, działamy we współpracy z Partnerami w celu przyczyniania się do dalszego rozwoju gospodarczego i społecznego kraju.

Niniejszy Kodeks stanowi minimalny zbiór norm, których przestrzegania wymagamy.



02. ETYKA W BIZNESIE

W naszej działalności kierujemy się zasadami etyki biznesowej, które uważamy za fundamentalne dla trwałych i uczciwych relacji biznesowych.

Traktujemy wszystkich uczciwie, z szacunkiem i godnością, nie dopuszczając do żadnego przejawu dyskryminacji. W naszej praktyce stosujemy zasadę „zero tolerancji” dla działań korupcyjnych i niezgodnych z regulacjami obowiązującymi w obszarze działania PSE. Wdrożyliśmy regulacje i mechanizmy zapobiegające konfliktom interesów oraz nieuczciwym praktykom.

Od naszych Partnerów oczekujemy etycznego podejścia do prowadzonej działalności, przejawiającego się zarówno w przestrzeganiu norm etycznych jak i przepisów prawa powszechnie obowiązującego, w tym przepisów podatkowych.

Poniżej zaznaczone zostały zagadnienia szczególnie istotne dla PSE.

KONFLIKT INTERESÓW

Konflikt interesów występuje, gdy wypełnianie zadań powierzonych określonej osobie jest zagrożone z uwagi

na jakiegokolwiek interesy osobiste. Odnosi się to do sytuacji, gdy pracownik lub inna osoba współpracująca z przedsiębiorcą, podejmując decyzję lub uczestnicząc w jej przygotowaniu, ma lub może mieć osobisty interes w określonym sposobie załatwienia sprawy. Mogą nim być bliskie relacje interpersonalne, sympatie polityczne czy prywatny interes gospodarczy.

Za niezbędne uważamy wdrożenie w każdej firmie wewnętrznych regulacji i mechanizmów, skutecznie zapobiegających wystąpieniu konfliktu interesów.

PRZECIWDZIAŁANIE KORUPCJI

PSE, jako jednoosobowa spółka skarbu państwa współpracują z Partnerami, którzy przestrzegają w swojej działalności przepisów obowiązującego prawa antykorupcyjnego i międzynarodowych konwencji antykorupcyjnych oraz realizują swoje zadania z zachowaniem najwyższych standardów transparentności i uczciwości.

Od naszych Partnerów oczekujemy, że w ramach prowadzonej działalności własnej lub we współpracy z PSE będą przeciwdziałać wszelkim formom korupcji, a w sytuacji

identyfikacji zdarzenia korupcyjnego lub korupcji – podejmą odpowiednie działania i wprowadzą środki naprawcze.

Spodziewamy się, że nasi Partnerzy co najmniej:

- będą przestrzegać postanowień niniejszego Kodeksu lub własnego równoważnego dokumentu propagującego wartości antykorupcyjne,
- przeciwdziałać wszelkim formom korupcji w swojej działalności, a w sytuacji identyfikacji zdarzenia korupcyjnego lub korupcji – do podejmowania stanowczych reakcji i wprowadzania środków naprawczych,
- zapewnią uczciwą realizację zadań we współpracy i na rzecz PSE oraz będą upowszechniać informacje o dostępnych kanałach zgłaszania zdarzeń o charakterze korupcyjnym w PSE,
- będą podejmować działania zgodnie z ustawą o ochronie sygnalistów, w przypadku zgłoszenia wymagającego jej zastosowania,
- nie będą stosować żadnych form korupcji lub działań, które mogą zostać za takie uznane,
- nie będą oferować, obiecywać, autoryzować ani przyznawać korzyści (materialnych lub niematerialnych) niezgodnych z prawem w celu uzyskania preferencyjnego traktowania, uzyskania korzystnej decyzji bądź zaniechania działania,

- nie będą przyjmować obietnic lub korzyści, jeżeli sytuacja może stwarzać co najmniej wrażenie, że może wpływać na podjęcie decyzji lub zaniechanie działań biznesowych,

- nie będą wyłudzać, wymuszać lub wpływać na przekazywanie przez pracowników PSE informacji, jeżeli przekazanie tych informacji nie ma podstawy w prawie lub realizowanej umowie,

- nie będą wykorzystywać wynagrodzenia wypłacanego przez PSE na finansowanie nienależnych korzyści.

PREZENTY

Od Partnerów oczekujemy, że nie będą przekazywać żadnych prezentów w jakichkolwiek sytuacjach, w których mogłoby to wiązać się z wpływem, nawet domniemanym, na podejmowane przez drugą stronę decyzje biznesowe. Niedozwolone jest przyjmowanie lub obiecywanie, proponowanie lub wręczanie przez jakąkolwiek osobę, bezpośrednio lub pośrednio, jakichkolwiek nienależnych korzyści, w zamian za działanie lub zaniechanie działania w wykonywaniu obowiązków służbowych, w sposób oczekiwany przez wręczającego.

Za dopuszczalne uznajemy drobne prezenty o wartości do 200 PLN brutto wynikające ze zwyczajów istniejących w danej społeczności, przy zastrzeżeniu, że nie przybierają formy pieniężnej.

UCZCIWA KONKURENCJA

W warunkach społecznej gospodarki rynkowej, opierającej się na wolności działalności gospodarczej rozumianej jako swoboda jej podejmowania i prowadzenia, należy stosować standardy uczciwej działalności biznesowej i konkurencji. Od Partnerów wymagamy działań zgodnych z obowiązującymi przepisami prawa, które chronią i promują konkurencję. Oczekujemy także działań zgodnych z obowiązującymi przepisami antymonopolowymi, ze szczególnym uwzględnieniem przeciwdziałania znowi oraz innym nielegalnym zabiegom, wpływającym na ceny lub ogólne warunki umowne, podział rynków lub klientów.

PRZECIWDZIAŁANIE PRANIU BRUDNYCH PIENIĘDZY I FINANSOWANIU TERRORYZMU

Od Partnerów oczekujemy, że wszelkie ich działania są zgodne z przepisami dotyczącymi prania pieniędzy oraz finansowania terroryzmu. Partnerzy zobowiązują się do utrzymania najwyższych standardów etycznych i zgodności z prawem w prowadzeniu swoich działań biznesowych.

Oczekujemy także, że Partnerzy prowadzić będą współpracę wyłącznie z podmiotami, które działają w sposób zgodny z obowiązującym prawem. Partnerzy zobowiązują się do staranności w weryfikacji swoich kontrahentów.





03. OCHRONA PRAW CZŁOWIEKA

W PSE kładziemy szczególny nacisk na ochronę praw człowieka, co stanowi nieodłączny element naszej misji i wartości europejskich, na których opiera się nasza działalność. Poszanowanie praw człowieka, a wśród nich także praw pracownika i praw dziecka, to nie tylko kwestia etyczna, ale również filar społecznej odpowiedzialności biznesu.

Prawa człowieka wynikające z regulacji krajowych i zagranicznych są dla nas niezwykle istotne. Nasza firma prowadzi działalność zgodnie z zasadami poszanowania praw człowieka, nie tylko w odniesieniu do swoich pracowników, ale także w relacjach z Partnerami czy społecznością lokalną. Oczekujemy od naszych Partnerów, aby stosowali się do obowiązujących nas wartości, a także podejmowali własne inicjatywy w celu zminimalizowania ryzyka wystąpienia działań niezgodnych z ww. wartościami. Uważamy, że współpraca oparta na wspólnym zaangażowaniu w ochronę praw człowieka jest kluczowym elementem budowania trwałych relacji biznesowych.

Poniżej zaznaczone zostały zagadnienia szczególnie istotne dla PSE.

BHP

Przestrzeganie przepisów i zasad bezpieczeństwa i higieny pracy (BHP) stanowi kluczowy element zapewnienia bezpiecznych i zdrowych warunków pracy dla wszystkich pracowników. Skuteczne wprowadzenie i egzekwowanie przepisów i zasad BHP oraz stała edukacja pracowników w tym zakresie, ma na celu minimalizowanie ryzyka wypadków, chorób zawodowych oraz tworzenie środowiska pracy sprzyjającego dobrej kondycji psychofizycznej pracowników.

W PSE uważamy przestrzeganie zasad BHP za jeden z priorytetowych elementów naszej działalności. Zapewniamy regularne szkolenia, dostarczamy środki ochrony indywidualnej, odzież i obuwie robocze oraz dbamy o regularne przeglądy sprzętu. Wierzymy, że dbałość o BHP przekłada się nie tylko na zdrowie i dobre samopoczucie pracowników, ale również na efektywność i stabilność firmy. PSE działają w oparciu o wdrożone w organizacji wymagania wynikające z normy ISO 45001 „Systemy zarządzania bezpieczeństwem i higieną pracy”.

UCZCIWE WARUNKI PRACY ORAZ WYNAGRADZANIA

W PSE stanowczo odrzucamy wszelkie formy dyskryminacji zarówno w polityce personalnej, jak i w codziennej pracy. Nie tolerujemy praktyk opartych na różnicach dotyczących: rasy, koloru skóry, wieku, płci, stanu cywilnego, wyznania, orientacji seksualnej, przynależności politycznej czy niepełnosprawności lub jakichkolwiek innych czynników niezwiązanych z indywidualną zdolnością.

W procesach rekrutacyjnych, ścieżkach rozwoju zawodowego, ocenach pracowniczych, przyznawaniu awansów i wynagradzaniu pracowników, stosujemy wyraźnie określone zasady i kryteria. Naszym celem jest zapewnienie równego traktowania wszystkich pracowników i kandydatów, dbając o to, aby każda osoba miała równe szanse i możliwości rozwoju w naszym środowisku pracy.

WOLNOŚĆ ZRZESZANIA SIĘ

Jesteśmy przekonani, że każdy pracownik ma prawo do uczestnictwa w organizacjach pracowniczych oraz do wyrażania swoich poglądów i interesów zbiorowo. Wspieramy dialog między pracodawcą a pracownikiem, uznając korzyści płynące z konstruktywnej wymiany myśli i współpracy.

Nasza firma szanuje autonomię związków zawodowych, zapewniając im swobodne funkcjonowanie w ramach obowiązującego prawa. Dążymy do współpracy opartej na wzajemnym szacunku i wspólnych celach, które służą zarówno pracownikom, jak i całej organizacji.

PRAWO DO PRYWATNOŚCI

W PSE dbamy o to, aby granice między pracą a życiem prywatnym były jasno określone i szanowane. Rozumiemy, że utrzymanie równowagi między życiem zawodowym a prywatnym jest istotne dla zdrowego funkcjonowania każdej osoby. Działamy w przekonaniu, że wspieranie rozdzielania życia prywatnego od zawodowego nie tylko podnosi jakość życia pracowników, ale także przekłada się na tworzenie bardziej pozytywnego i harmonijnego środowiska pracy.

Dodatkowo, angażujemy się we wspieranie aktywności poza pracą. Inicjatywy, takie jak organizacja stowarzyszeń sportowych czy klubów tematycznych, dają pracownikom możliwość spędzania czasu wolnego w sposób, który odpowiada ich zainteresowaniom. Wierzymy, że rozwijając różnorodne pasje i umożliwiając integrację społeczną, budujemy silniejszą i bardziej zrównoważoną społeczność pracowniczą.



04. OCHRONA INFORMACJI

Ochrona informacji, w tym danych osobowych, zajmuje kluczowe miejsce w naszych priorytetach. W obliczu wyzwań cyfrowego środowiska, skoncentrowaliśmy się na proaktywnym podejściu do kwestii ich ochrony, w tym do cyberbezpieczeństwa. Wdrażamy nowoczesne rozwiązania techniczne i organizacyjne, by skutecznie chronić dane przed ich potencjalnym naruszeniem. Stale edukujemy też naszych pracowników.

W PSE posiadamy certyfikat wydany przez niezależny podmiot audytorski potwierdzający, że działający w spółce System Zarządzania Bezpieczeństwem Informacji jest zgodny z wymaganiami międzynarodowej normy PN-EN ISO/IEC 27001:2017-06. W 2019 roku PSE wyznaczone zostały przez ministra energii, operatorem usługi kluczowej przesyłu energii elektrycznej. Nałożyło to na PSE szereg obowiązków, wynikających m.in. z ustawy o krajowym systemie cyberbezpieczeństwa, która wymaga od operatorów usług kluczowych przestrzegania najwyższych standardów dotyczących bezpieczeństwa informacji.

Ponadto PSE jako operator informacji rynku energii (OIRE) jest również podmiotem odpowiedzialnym za zarządzanie i administrowanie Centralnym Systemem Informacji Rynku Energii (CSIRE) oraz za przetwarzanie danych osobowych, które będą tam zgromadzone.

PSE dbają o przestrzeganie przepisów o ochronie danych osobowych, zapewniając odpowiednie i wysokie standardy ich zabezpieczenia. Respektowanie tych przepisów jest dla PSE podstawą dla pozyskania a przede wszystkim utrzymania zaufania pracowników oraz Partnerów.

Wymagamy od naszych Partnerów bezwzględnego przestrzegania zasad bezpieczeństwa informacji w oparciu o obowiązujące przepisy i normy w tym zakresie. Oczekujemy zgłaszania nam wszelkich incydentów naruszenia bezpieczeństwa informacji związanych z PSE.

W PSE wyznaczono Inspektora Ochrony Danych (IOD) i utworzono Sekcję Ochrony Danych Osobowych, która wspiera IOD w realizacji jego zadań. Kontakt z IOD jest możliwy za pośrednictwem:

poczty elektronicznej:
daneosobowe@pse.pl

pisemnie na adres:
Polskie Sieci Elektroenergetyczne S.A.
ul. Warszawska 165
05-520 Konstancin-Jeziorna
z dopiskiem „Inspektor Ochrony Danych”

telefonicznie:
(22) 242 26 00 - prosząc o połączenie z Inspektorem Ochrony Danych.



05. OCHRONA ŚRODOWISKA

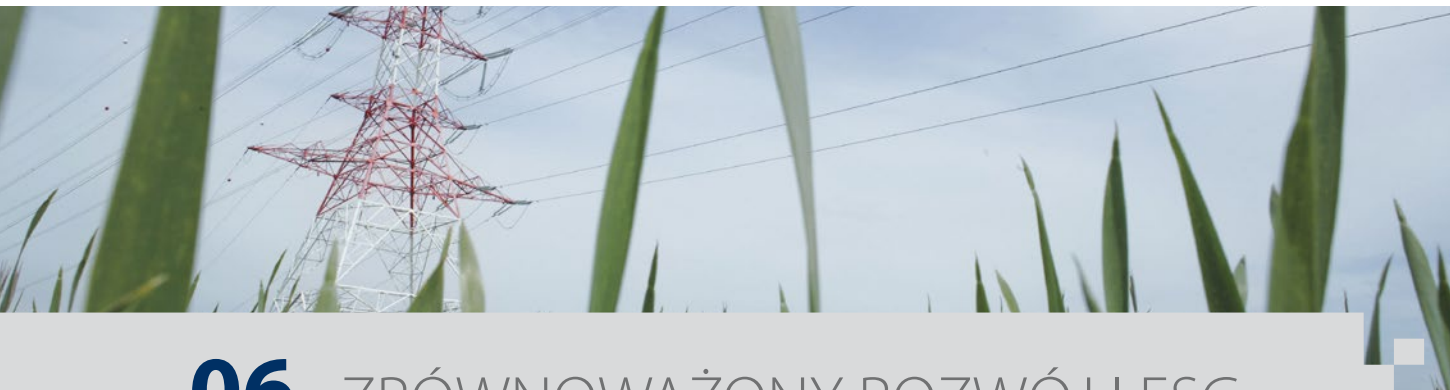
Jednym z najważniejszych wyzwań stojących obecnie przed społeczeństwem jest ochrona klimatu i środowiska naturalnego. Ambicją PSE jest dążenie do minimalizacji śladu węglowego w całym łańcuchu wartości, aby chronić naszą planetę. Uważamy, że działania każdego człowieka mają wpływ na to, jaką ziemię pozostawimy przyszłym pokoleniom. Szczególna odpowiedzialność w tym zakresie spoczywa na podmiotach prowadzących działalność gospodarczą. Dlatego PSE promują i wspierają działania związane z ochroną klimatu oraz naturalnego krajobrazu, a prowadząc działalność gospodarczą przestrzegają przepisów dotyczących ochrony środowiska. Ponadto PSE obliczają własny ślad węglowy, co pozwala na dokładną identyfikację istotnych źródeł emisji i podjęcie działań na rzecz ich ograniczenia.

PSE ceniąc środowisko naturalne realizują inwestycje w rozwój infrastruktury przesyłowej przy poszanowaniu terenów chronionych oraz obszarów o szczególnych wartościach przyrodniczych, przy jednoczesnym spełnieniu wymagań

prawnych w zakresie oddziaływania infrastruktury najwyższych napięć na środowisko, a także w trosce o poszanowanie krajobrazu.

Jako spółka zarządzająca m.in. infrastrukturą przesyłową zobowiązani jesteśmy do przestrzegania konkretnych regulacji prawnych, a nasza firma systematycznie monitoruje i wdraża rozwiązania minimalizujące negatywny wpływ na środowisko. PSE wdrożyły zintegrowany system zarządzania środowiskowego, który jest zgodny z wymaganiami normy międzynarodowej ISO 14001 „Systemy zarządzania środowiskowego”.

Od naszych Partnerów wymagamy działania w zgodności z przepisami, które regulują ich działalność, przy jednoczesnym zachowaniu maksimum dbałości o środowisko naturalne. Oznacza to także, że Partnerzy, poza posiadaniem zezwoleń, pozwoleń i licencji wymaganych przepisami regulującymi sprawę z zakresu ochrony środowiska, powinni wykazywać się działaniami zapewniającymi dbałość o ochronę środowiska naturalnego.



06. ZRÓWNOWAŻONY ROZWÓJ I ESG

PSE w sposób kompleksowy analizują wymagania wynikające z otoczenia biznesowego oraz regulacji prawnych w zakresie zrównoważonego rozwoju i ESG. Szczególną uwagę zwracamy na badanie podwójnej istotności, dążąc do kompleksowego podejścia w prowadzonej działalności na rzecz zrównoważonego rozwoju.

Zależy nam, aby każdy Partner aktywnie wspierał standardy ESG. Chcemy, aby w trakcie współpracy z nami doskonalili się w tym obszarze, adekwatnie do wielkości organizacji i charakteru prowadzonej działalności. Zachęcamy naszych Partnerów do działania zgodnie ze standardami zrównoważonego rozwoju w bieżącej działalności oraz potwierdzania tego dostępnymi certyfikatami z audytów lub opiniami zewnętrznych ekspertów. Poniżej wskazujemy obszary szczególnie istotne dla PSE.

ENVIRONMENT – ŚRODOWISKO

- działalność zgodna z krajowymi i międzynarodowymi standardami środowiskowymi oraz właściwym prawem krajowym w tym zakresie,

- badanie czy działalność pozostaje w zgodzie z zasadą „nie czyni poważnych szkód” (ang. „do not significant harm” DNSH), tj. czy uwzględnia cele środowiskowe takie jak: łagodzenie zmian klimatu, adaptacja do zmian klimatu, zrównoważone wykorzystanie zasobów wodnych i morskich, gospodarka o obiegu zamkniętym, zapobieganie zanieczyszczeniom i ich kontrola, ochrona i odbudowa bioróżnorodności i ekosystemów, badanie wpływu na środowisko naturalne i klimat oraz czy nie wpływa na te cele w sposób negatywny,

- dążenie do zmniejszania ilości produkowanych odpadów, segregacja już wytworzonych odpadów, zapewnienie właściwej utylizacji odpadów niebezpiecznych,

- prowadzenie działalności mającej na celu zmniejszenie emisji gazów cieplarnianych do atmosfery, w tym CO₂ oraz ograniczenia zużycia surowców i zasobów, w tym m.in. energii, wody i papieru – w swojej działalności i w łańcuchu dostaw,

- inicjowanie działań edukacyjnych w zakresie ochrony środowiska naturalnego wśród swoich pracowników oraz promowanie postawy prośrodowiskowej wśród swoich Partnerów, a także otoczenia.

SOCIAL – SPOŁECZEŃSTWO

- przestrzeganie przepisów prawa pracy,
- zapewnienie warunków zgodnych z przepisami BHP,
- brak pracy przymusowej oraz niezatrudnianie dzieci,
- promowanie zrzeszeń pracowników w organizacjach związkowych,
- przeciwdziałanie jakimkolwiek praktykom dyskryminacyjnym, w tym ze względu rasę, kolor skóry, wiek, płeć, stan cywilny, wyznanie, orientację seksualną, przynależność polityczną czy niepełnosprawność,
- wystrzeganie się jakichkolwiek przejawów mobbingu oraz słownego i fizycznego nękania pracowników,
- współpraca z lokalnymi społecznościami.

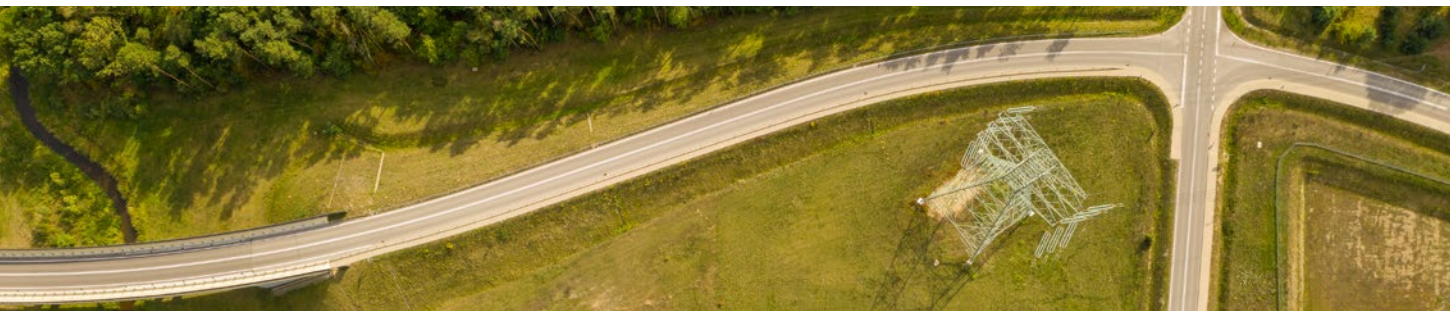
GOVERNANCE – ŁAD KORPORACYJNY

- stosowanie zasady etyki w każdym obszarze swojej działalności,
- wdrożenie wysokich standardów zarządzania i kontroli organizacji,
- transparentność działań,

- przeciwdziałanie wszelkim formom korupcji i konfliktowi interesów,
- wdrożenie najwyższych standardów biznesowych w zakresie zasad uczciwej i wolnej konkurencji,
- partnerskie podejście do kontrahentów, w tym terminowe regulowanie wszystkich zobowiązań finansowych,
- ochrona poufnych informacji uzyskanych w trakcie współpracy,
- przestrzeganie przepisów wynikających z rozporządzenia RODO i regulacji krajowych dotyczących ochrony danych osobowych,
- stałe podnoszenie świadomości pracowników w zakresie obowiązujących standardów etycznych.

PSE przestrzegają powszechnie uznanych praw człowieka, w szczególności zawartych w *Powszechnej Deklaracji Praw Człowieka*, *Wytycznych ONZ dotyczących biznesu i prawa człowieka*, a także *Celach Zrównoważonego Rozwoju ONZ*.

Spółka, dbając o swoich pracowników, przestrzega regulacji prawnych, w tym *Konwencji Międzynarodowej Organizacji Pracy*, szczególnie w kwestii zakazu wykorzystywania pracy dzieci, zakazu pracy przymusowej i niewolniczej, czasu pracy i godzin nadliczbowych oraz płacy minimalnej.

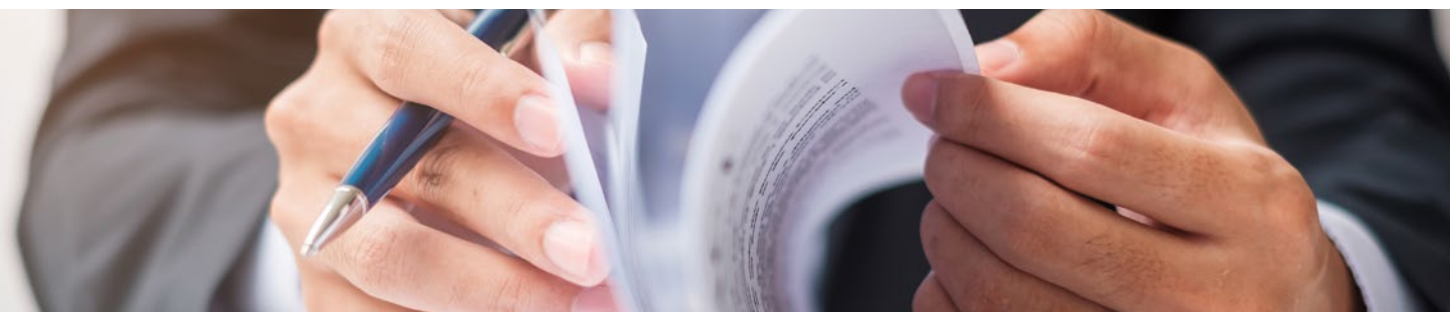


07. KLAUZULA WZAJEMNOŚCI

Od Partnerów podejmujących współpracę z PSE oczekujemy zaakceptowania wartości wynikających z niniejszego dokumentu jako część kultury biznesowej swojej organizacji. Partnerzy poprzez przestrzeganie niniejszych zapisów zobowiązują się także do informowania swoich pracowników o treści Kodeksu.

Jeśli wartości wynikające z analogicznego dokumentu Partnera są zgodne z niniejszym Kodeksem, PSE akceptują te zapisy i zobowiązują się do ich przestrzegania.

W przypadku braku własnych wytycznych Partner przyjmuje wartości wynikające z niniejszego Kodeksu jako własne.



08. PRZESTRZEGANIE PRZEPISÓW I REGULACJI W ZAKRESIE SANKCJI GOSPODARCZYCH

Podejmujący współpracę z PSE Partnerzy zobowiązani są do przestrzegania wszelkich obowiązujących ograniczeń eksportowych i importowych, sankcji i innych przepisów

handlowych wynikających z obowiązujących ich regulacji krajowych i międzynarodowych.



09. ZGŁASZANIE NADUŻYĆ I KORUPCJI

PSE wdrożyły system umożliwiający zgłaszanie, anonimowo lub z podaniem danych, naruszenia przepisów,

standardów, procedur, niestosownego zachowania czy łamania zapisów wynikających z Kodeksu.

Poniżej wymienione zostały możliwości zgłaszania naruszeń dla interesariuszy wewnętrznych oraz zewnętrznych:

- przez platformę: <https://dajeznac.pse.pl>
- osobiście, bezpośrednio do Pełnomocnika ds. Compliance lub Pełnomocnika Zarządu ds. Antykorupcji,
- drogą mailową, wysyłając wiadomość na adres: sygnal@pse.pl (możesz to zrobić z własnej lub z nieidentyfikującej Cię skrzynki e-mail),
- listownie, wysyłając pismo podpisane swoim imieniem i nazwiskiem (wraz z adresem zwrotnym) lub anonimowo na poniższy adres:

Polskie Sieci Elektroenergetyczne S.A.
ul. Warszawska 165
05-520 Konstancin-Jeziorna

Dopisz: do rąk własnych Pełnomocnika ds. Compliance
lub Pełnomocnika Zarządu ds. Antykorupcji.

SUPLEMENT DO KODEKSU

Informacje o nadużyciach związanych z dofinansowaniem projektu w ramach środków unijnych, w tym naruszenia zasad wynikających z Karty Praw Podstawowych (KPP) lub Konwencji o Prawach Osób Niepełnosprawnych (KPON), przesyłać można:

- w ramach Programu Operacyjnego Infrastruktura i Środowisko 2014-2020 (POIiŚ 2014-2020) – drogą mailową na adres: naduzycia.POIS@mfipr.gov.pl lub przez specjalny formularz opublikowany na stronie: www.pois.gov.pl/stromy/zglaszanie-nieprawidlowosci.
- w ramach programu Fundusze Europejskie na Infrastrukturę, Klimat, Środowisko 2021-2027 (FEnIKS 2021-2027):
 - pocztą tradycyjną – w formie listownej na adres ministerstwa: Ministerstwo Funduszy i Polityki Regionalnej, ul. Wspólna 2/4, 00-926 Warszawa lub Ministerstwo Klimatu i Środowiska, ul. Wawelska 52/54, 1-922 Warszawa;
 - drogą mailową na adres: rownosc.feniks@mfipr.gov.pl lub naduzycia.feniks@mfipr.gov.pl lub za pomocą formularza internetowego e-Nieprawidłowości, dostępnego na stronie www.feniks.gov.pl;
 - poprzez doręczenie osobiste do kancelarii Ministerstwa Funduszy i Polityki Regionalnej, ul. Wspólna 2/4, 00-926 Warszawa lub kancelarii Ministerstwa Klimatu i Środowiska, ul. Wawelska 52/54, 00-922 Warszawa.
 - poprzez doręczenie osobiste do kancelarii Ministerstwa Funduszy i Polityki Regionalnej, ul. Wspólna 2/4, 00-926 Warszawa lub kancelarii Ministerstwa Klimatu i Środowiska, ul. Wawelska 52/54, 00-922 Warszawa.
- w ramach Krajowego Planu Odbudowy i Zwiększania Odporności (KPO):
 - drogą mailową na adres: sygnal@pse.pl.



Energia w dobrych rękach

www.pse.pl