
Operator Informacji Rynku Energii (OIRE) i Centralny system informacji rynku energii (CSIRE)

Omówienie raportu ze wstępnych konsultacji zmian w Załączniku 5. do IRIESP-
OIRE

Konstancin-Jeziorna | 27 września 2023 r.

www.pse.pl

Nota prawna

- ⇒ Materiał został przygotowany w celach informacyjnych i dotyczy prowadzonej przez Polskie Sieci Elektroenergetyczne S.A. (PSE) działalności w zakresie budowy oraz funkcjonowania Centralnego systemu informacji rynku energii (CSIRE) oraz Operatora Informacji Rynku Energii (OIRE).
- ⇒ Informacje i stanowiska zawarte w prezentacji są aktualne na dzień jej publikacji.
- ⇒ Prezentacja jest formą skróconą i nie zawiera wszystkich informacji oraz danych dotyczących zasad funkcjonowania OIRE i CSIRE. PSE zastrzegają sobie możliwość wprowadzenia zmian, będących w szczególności wynikiem zmian w ustawie Prawo energetyczne, prowadzonych konsultacji lub uzgodnień.
- ⇒ Niniejsza prezentacja i jej treść stanowią własność PSE. Kopiowanie, rozpowszechnianie i wykorzystywanie prezentacji w części lub w całości możliwe jest wyłącznie po uzyskaniu pisemnej zgody Spółki.
- ⇒ PSE nie ponoszą odpowiedzialności za wykorzystanie informacji zawartych w prezentacji oraz za możliwe konsekwencje jakichkolwiek działań podjętych w oparciu o zawarte w niej informacje.

| AGENDA

- ⌚ Architektura API AS4
- ⌚ *Paczkowanie* zawartości komunikatów
- ⌚ Plan prac
- ⌚ Q & A

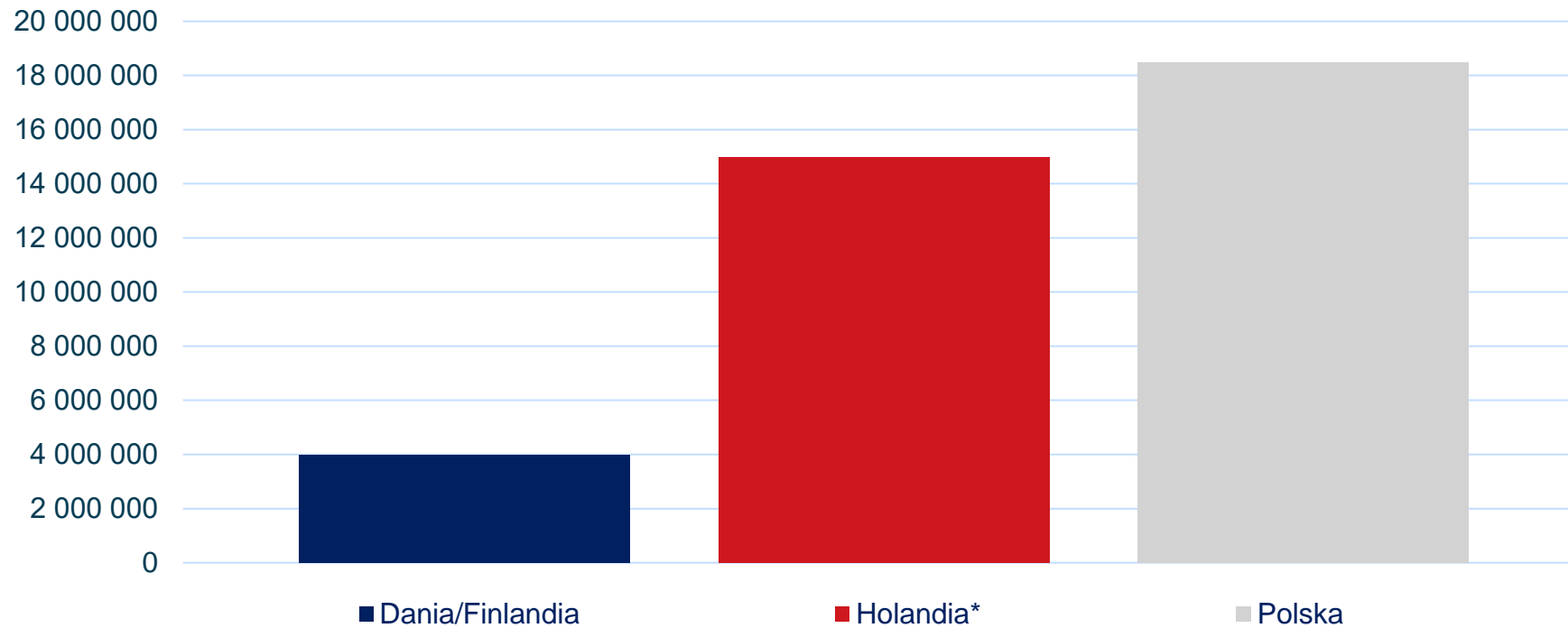
01

| Architektura API AS4

| Informacje ogólne

- ⊕ Model komunikacji CSIRE AS4 API bazuje na modelu B2B zastosowanym w produkcie CGI Central Market Solutions (CMS)
- ⊕ CMS obsługuje operatorów realizujących funkcje Data Hub w kilku krajach
 - ⊕ Dania
 - ⊕ Finlandia
 - ⊕ Holandia

Liczba PPE



*) Łącznie: energia elektryczna i gaz

| Operacje

⌚ Przesłanie wiadomości do CSIRE

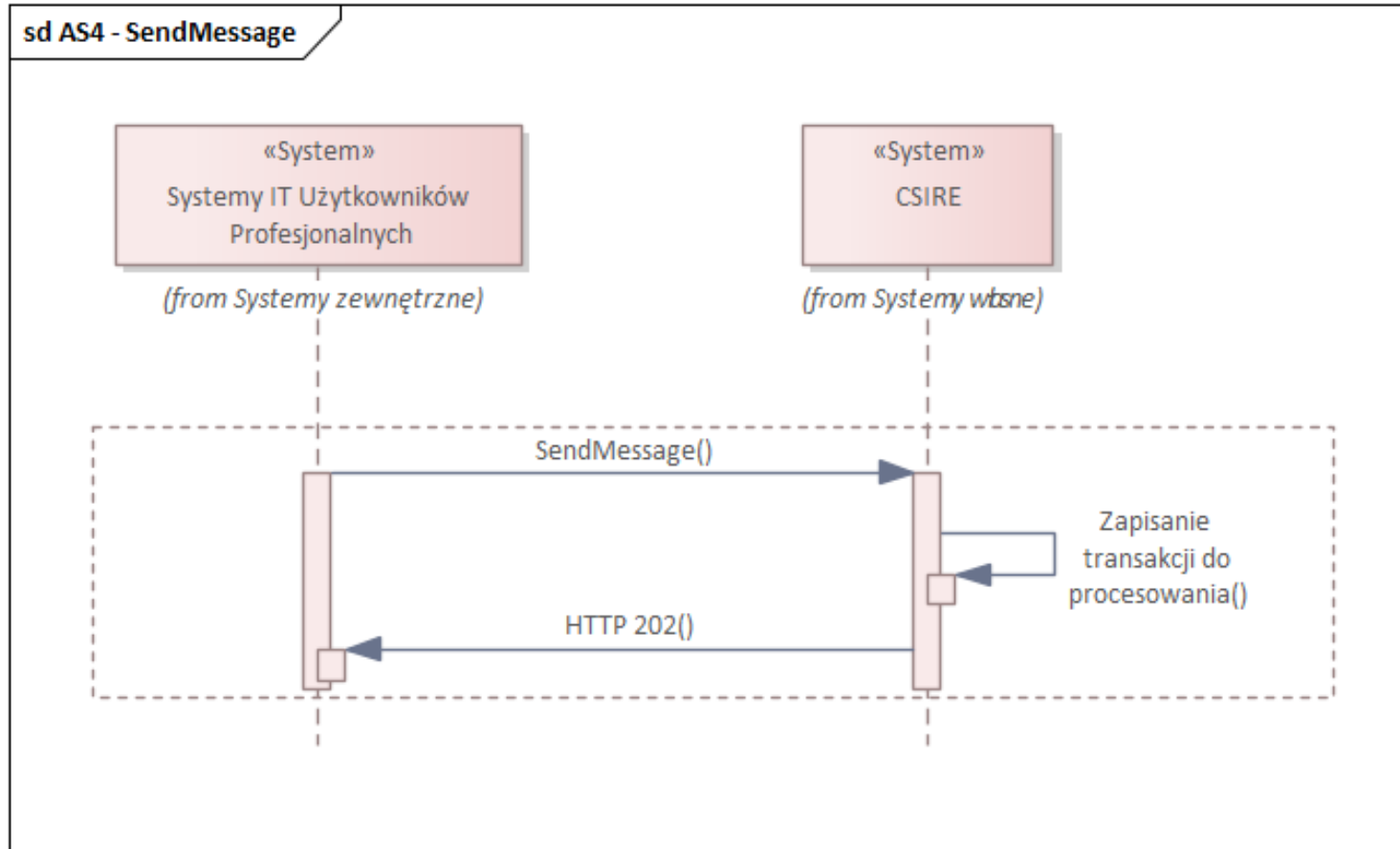
- ⌚ Operacja SendMessage (zrealizowana wg. wzorca One-Way Push)

⌚ Odebranie wiadomości z CSIRE

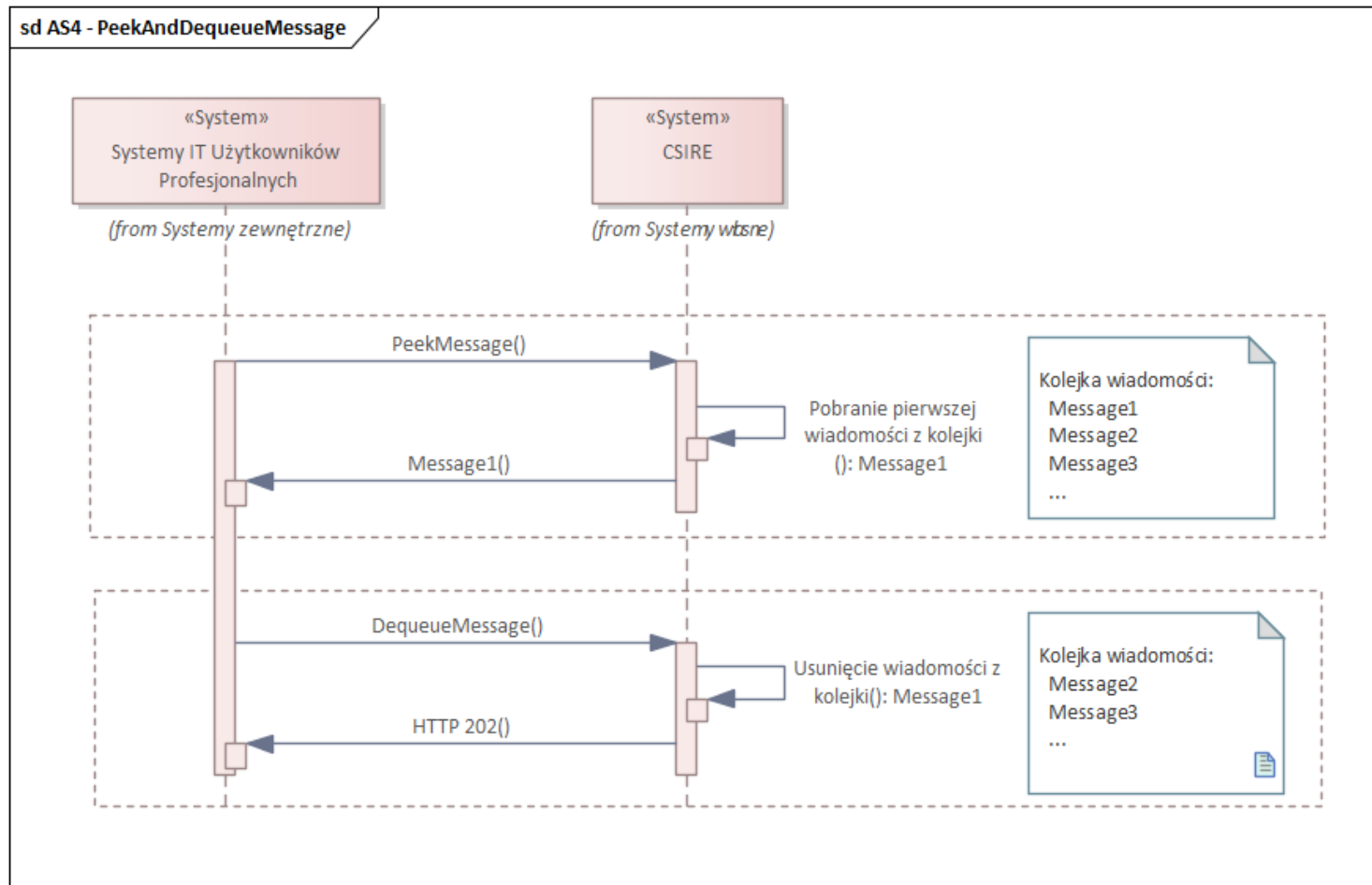
- ⌚ Operacja PeekMessage (zrealizowana wg. wzorca Two-Way Sync)

- ⌚ Operacja DequeueMessage (zrealizowana wg. wzorca One-Way Push)

Przesłanie wiadomości do CSIRE



Odebranie wiadomości z CSIRE



Kolejki wyjściowe

⊕ Operacja PeekMessage

- ⊕ Zawsze zwraca **jedną** wiadomość
- ⊕ Umożliwia podanie nazwy kolejki, z której chcemy pobrać wiadomość
- ⊕ Jeśli podamy wiele nazw kolejek system CSIRE zwróci **jedną, najstarszą** wiadomość z kolejek przekazanych w wywołaniu
- ⊕ Jeśli nie podamy nazwy kolejki system CSIRE zwróci **jedną, najstarszą** wiadomość z ze wszystkich kolejek

Nazwa kolejki	Opis
AGREEMENTS	Wiadomości z grupy 1 procesów SWI
MPUPDATES	Wiadomości z grupy 2 procesów SWI
MPNOTIFICATIONS	Wiadomości z grupy 3 procesów SWI
MPREQUESTS	Wiadomości z grupy 4 procesów SWI
BRPCHANGE	Wiadomości z grupy 5 procesów SWI
DATALOAD	Wiadomości z grupy 6 procesów SWI bez profili dobowych (proces 6.1)
DAILYPROFILES	Wiadomości dotyczące zawierające profile dobowych (procesy 6.1, 7.1)
DATASHARE	Wiadomości z grupy 7 procesów SWI bez profili dobowych (proces 7.1)
CONNECTIONUPDATES	Wiadomości z grupy 8 procesów SWI
PARTIESINFOEXCHANGE	Wiadomości z grupy 9 procesów SWI
FACILITIESUPDATES	Wiadomości z grupy 10 procesów SWI

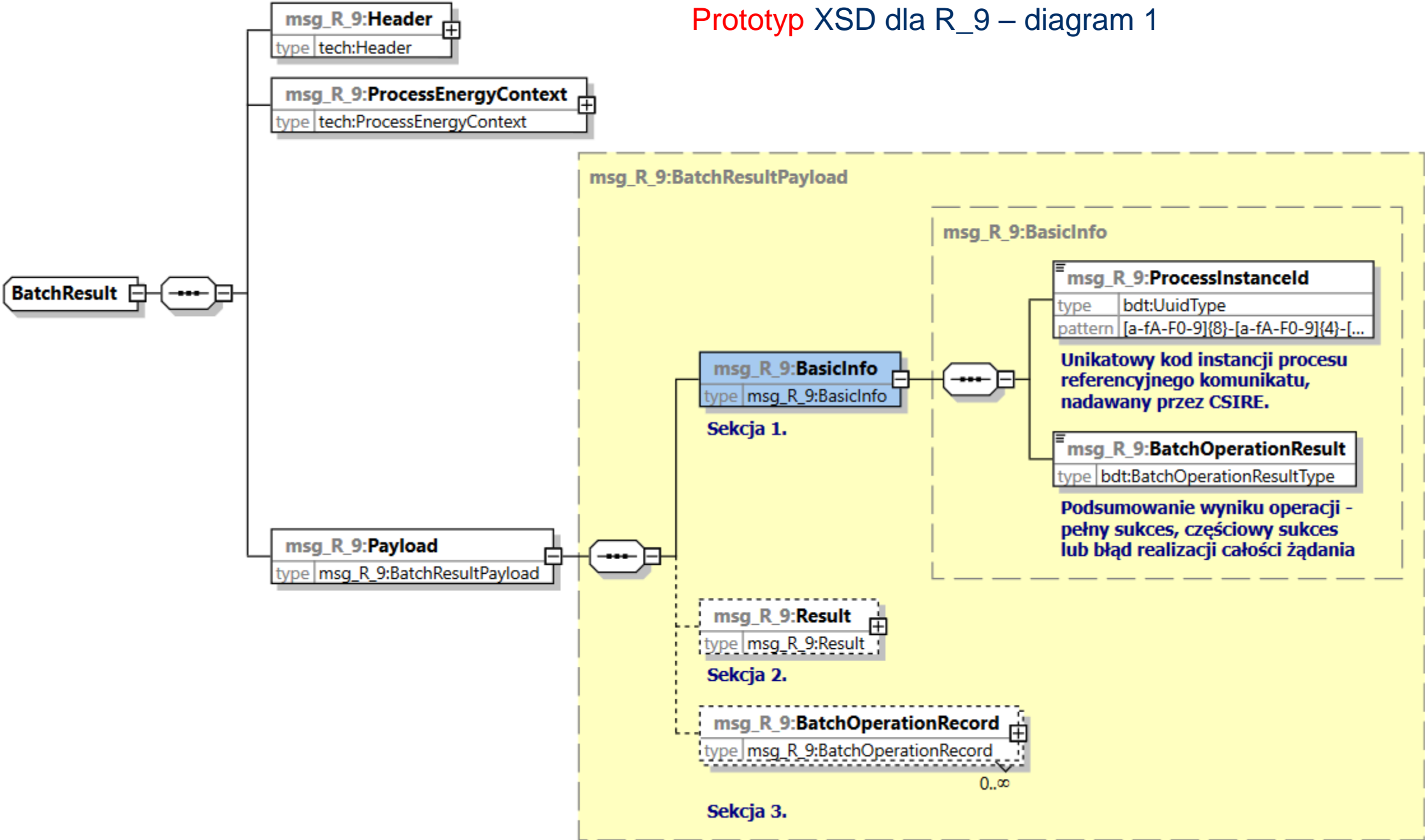
02

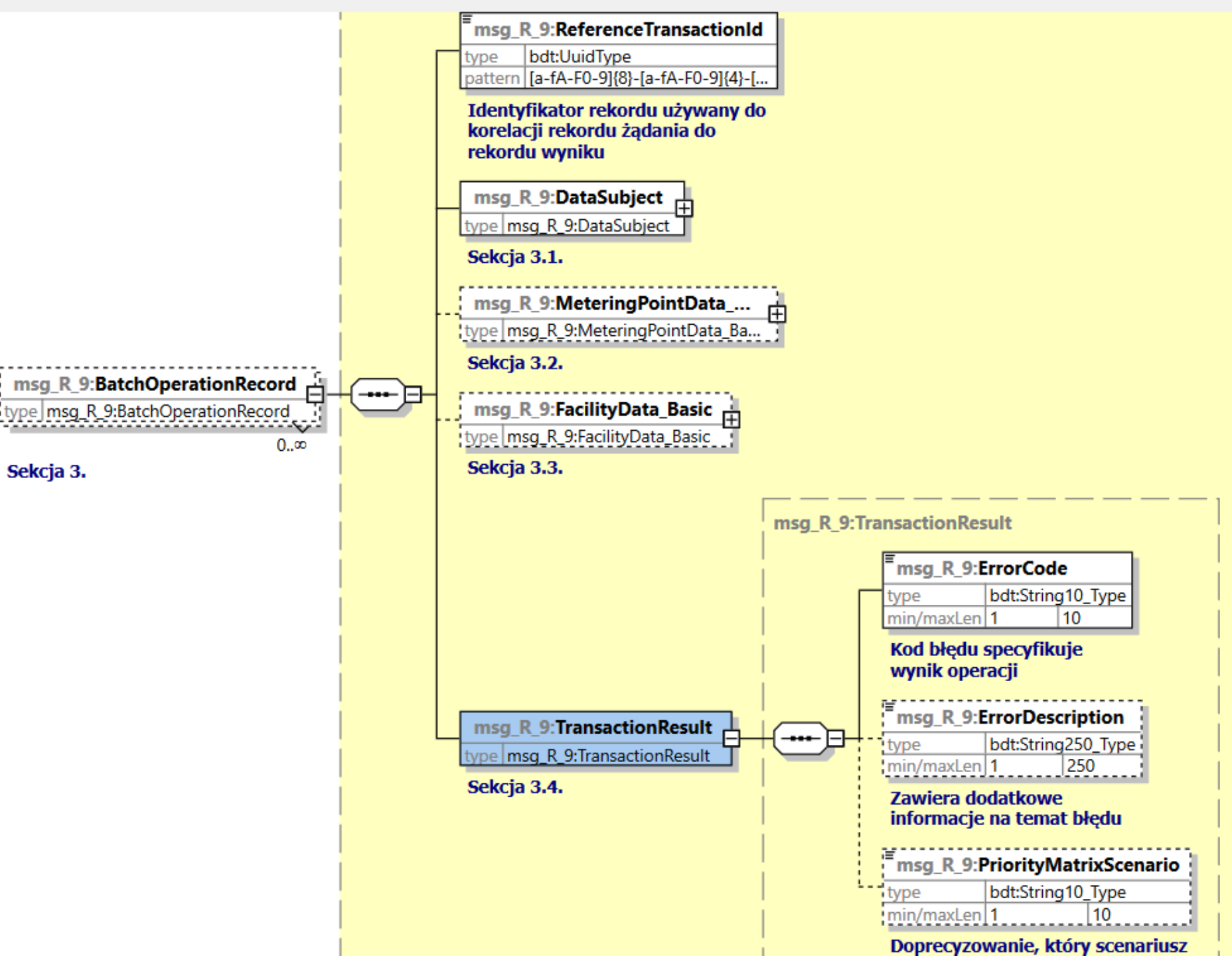
| *Paczkowanie zawartości komunikatów*

Zakres

- ⊕ W planowanym na przełom 2023/2024 wydaniu TSKB paczkowanie obejmuje
 - ⊕ Komunikaty z profilami dobowymi 6.1_1, danymi pomiarowymi 6.2_1, danymi rozliczeniowymi 6.3_1 oraz odpowiadające im w grupie 7 procesów powiadomienia w odpowiedzi na komunikaty żądań 7.1_1 i 7.2_1
 - ⊕ Nowy komunikat R_9 (przesyłany z CSIRE w odpowiedzi na otrzymane paczki 6.1_1, 6.2_1, 6.3_1
 - ⊕ 6.1_1, 6.2_1, 6.3_1 będą uzupełnieniem specyfikacji istniejących w TSKB-ZIK wersja 5.3
 - ⊕ R_9 paczką R_1, R_2 (pojedyncze PP) oraz R_4 (obiekt) wyspecyfikowanych w w TSKB-ZIK wersja 5.3
- ⊕ Uzupełnienie 6.1_1, 6.2_1, 6.3_1 (w zakresie paczek)
 - ⊕ Zmiana kardynalności dla sekcji z danymi PP i przypisanymi doń produktami
- ⊕ Nowy R_9 – odrzucenie/akceptacja dla paczek PP
 - ⊕ 3 kody odpowiedzi dla zbioru PP – 1) pełna akceptacja **2) akceptacja częściowa** 3) odrzucenie całości
 - ⊕ Dla akceptacji częściowej – lista błędnych PP wraz z kodem i ew. opisem
- ⊕ Inne zmiany w odpowiedzi CSIRE, bez wpływu na paczkowanie
 - ⊕ Konsolidacja do R_1 odpowiedzi R_2, R_7, R_8, R_4, R_6, nadal dotyczy pojedynczych PP
 - ⊕ R_3 (potencjalna potrzeba danych pomiarowych) – pozostaje, nadal dotyczy pojedynczych PP
 - ⊕ R_5 (wykreślenie z charakterystyki) zmienia nazwę jako odpowiedzi specyficzne, nadal dotyczy pojedynczych PP

Prototyp XSD dla R_9 – diagram 1





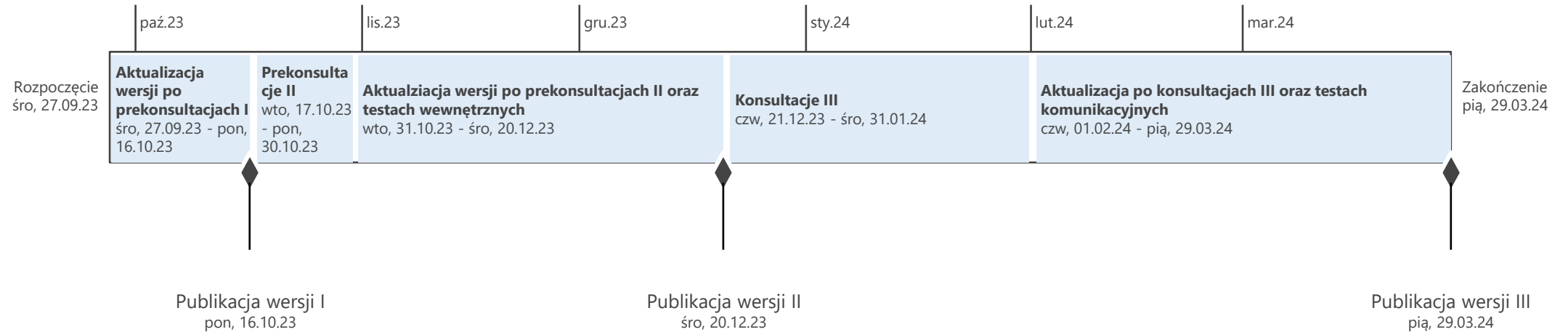
Prototyp XSD dla R_9 – diagram 2 (rozwińnięcie payload)

03

| Plan prac

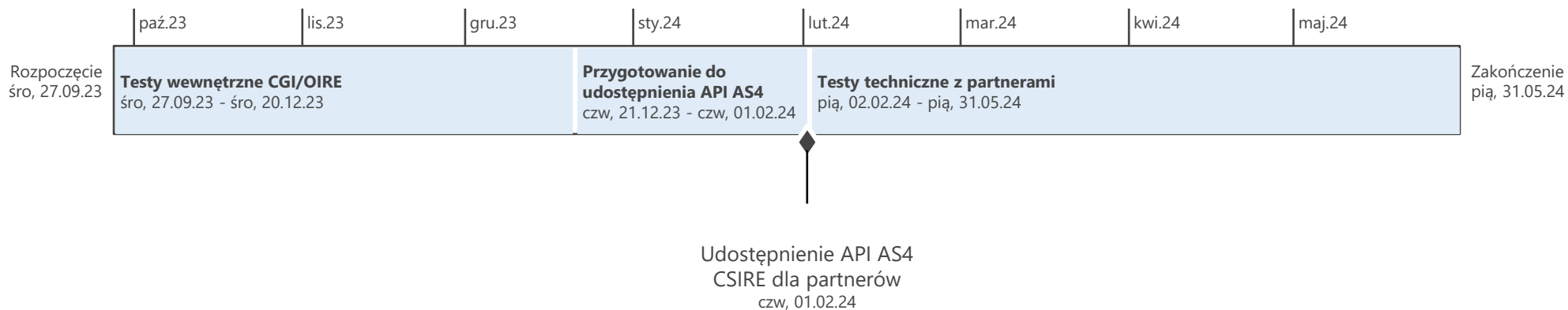
Wymagania techniczne

Konsultacje i publikacje



Testy

Wewnętrzne i z partnerami



04

| Q & A

Kontakt: oire@pse.pl
<https://www.pse.pl/oire>