

**Oferowane zdolności przesyłowe -
Przetarg miesięczny – Luty 2021 roku
Przekrój techniczny PSE – (50HzT+CEPS+SEPS)**

Data	A out (eksport) [MW]			A in (import) [MW]			Przyczyny ograniczeń (planowane do wyłączenia elementy sieciowe)	
	NTC	AAC*	Oferowane moce**	NTC	AAC*	Oferowane moce***	Eksport	Import
01.02.2021	1200	0	0	0	0	0		MIK-PAS, MIK-CRN
02.02.2021	1200	0	0	0	0	0		MIK-PAS
03.02.2021	1200	0	0	0	0	0		MIK-PAS, KRA-VIE t1 i t2
04.02.2021	1200	0	0	100	0	0		
05.02.2021	1200	0	0	100	0	0		
06.02.2021	1200	0	0	100	0	0		
07.02.2021	1200	0	0	100	0	0		
08.02.2021	1200	0	0	100	0	0		
09.02.2021	1200	0	0	100	0	0		
10.02.2021	1200	0	0	100	0	0		
11.02.2021	1200	0	0	100	0	0		
12.02.2021	1200	0	0	100	0	0		
13.02.2021	1200	0	0	100	0	0		
14.02.2021	1200	0	0	100	0	0		
15.02.2021	1200	0	0	100	0	0		
16.02.2021	1200	0	0	100	0	0		
17.02.2021	1200	0	0	100	0	0		
18.02.2021	1200	0	0	100	0	0		
19.02.2021	1200	0	0	100	0	0		
20.02.2021	1200	0	0	100	0	0		
21.02.2021	1200	0	0	100	0	0		
22.02.2021	1200	0	0	100	0	0		
23.02.2021	1200	0	0	100	0	0		
24.02.2021	1200	0	0	100	0	0		
25.02.2021	1200	0	0	100	0	0		
26.02.2021	1200	0	0	100	0	0		
27.02.2021	1200	0	0	100	0	0		
28.02.2021	1200	0	0	100	0	0		

* - Zdolności przesyłowe rezerwowane w skoordynowanym przetargu rocznym organizowanym przez Joint Allocation Office SA

** - Oferowane moce w przetargu miesięcznym w kierunku eksportu. Wartość tej mocy jest ustalana z uwzględnieniem wartości wyznaczonych zdolności przesyłowych NTC oraz wielkości różnicy pomiędzy nadwyżką mocy dostępnej dla OSP, a wymaganą nadwyżką mocy dostępnej dla OSP ustaloną w IRiESP na poziomie 17% zapotrzebowania do pokrycia przez elektrownie krajowe.

*** - W lutym 2021 r. oferowane zdolności przesyłowe w kierunku importu wynosiły 0 MW z uwagi na trwające prace budowlane na linii 400 kV Mikułowa – Pasikowice (możliwe przesunięcie terminu załączenia jej do pracy) i związane z tym duże ryzyko niedotrzymania wyliczonych zdolności.

Informacja PSE S.A.
w sprawie zdolności przesyłowych dla wymiany transgranicznej,
udostępnianych w ramach aukcji miesięcznej na luty 2021 r.
organizowanej przez Joint Allocation Office S.A

PSE S.A. w ramach aukcji organizowanych przez Joint Allocation Office S.A. udostępnia zdolności przesyłowe dla transgranicznej wymiany energii elektrycznej na profilu technicznym obejmującym połączenia krajowego systemu elektroenergetycznego z systemami Niemiec, Czech i Słowacji.

Poniżej przedstawiono informację o zastosowanej procedurze wyznaczenia transgranicznych zdolności przesyłowych przewidzianych do udostępnienia w ramach aukcji miesięcznej na luty w 2021 roku.

Przy wyznaczaniu wartości zdolności przesyłowych możliwych do udostępnienia w ramach aukcji miesięcznej dla kierunku eksportu stosowane są dwa kryteria:

- udostępniane zdolności przesyłowe muszą być mniejsze lub równe od wyznaczonych z wykorzystaniem modeli referencyjnych ENTSO-E oraz sezonowych modeli KSE wartości ATC dla poszczególnych dób,
- udostępniane zdolności przesyłowe muszą być mniejsze lub równe od wyznaczonej dla poszczególnych dób wartości różnicy pomiędzy nadwyżką mocy dostępnej dla PSE a wymaganą nadwyżką mocy ustaloną w IRIESP na poziomie 17% zapotrzebowania do pokrycia przez elektrownie krajowe.

Przy wyznaczaniu wartości zdolności przesyłowych możliwych do udostępnienia w ramach aukcji miesięcznej dla kierunku importu stosowane jest wyłącznie pierwsze z w/w kryteriów.

Parametry techniczne transgranicznych zdolności przesyłowych dla horyzontu miesięcznego są określane z wykorzystaniem modeli referencyjnych ENTSO-E oraz sezonowych modeli KSE. W ramach określania ww. wielkości zdolności przesyłowych brane są pod uwagę następujące parametry:

- planowane do realizacji wyłączenia linii transgranicznych i elementów sieciowych KSE oraz operatorów sąsiednich krajów, które mają wpływ na wielkość zdolności przesyłowych;
- maksymalne dopuszczalne wartości TTC/NTC;
- wyliczone wielkości TTC/NTC dla układów remontowych;
- dyspozycyjność bloków JWCD w rozpatrywanym okresie.

W tabeli 1 przedstawiono wartości NTC sieciowe (eksport, import) w lutym 2021 roku, uwzględniające planowane w tym okresie wyłączenia remontowe w sieci przesyłowej. Przy wyznaczaniu wartości NTC ($NTC = TTC - TRM$), zastosowano wyznaczony analitycznie margines bezpieczeństwa (TRM). Wartości ATC zostały wyznaczone, jako różnica pomiędzy wartościami NTC obliczonymi zgodnie z metodyką zawartą w IRIESP a wartością zdolności przesyłowych (AAC) alokowanych w ramach aukcji rocznej. W aukcji rocznej 2021 nie alokowano zdolności przesyłowych (AAC=0) zarówno w kierunku importu jak i eksportu, wobec powyższego w lutym zachodzi relacja $ATC = NTC$ dla każdej doby w miesiącu.

Zdolności przesyłowe oferowane w kierunku eksportu

Wyznaczone dla planowanych układów sieci wartości TTC w lutym 2021 r. kształtują się na poziomie 2100 MW w każdej dobie miesiąca. Przy wyznaczaniu wartości NTC zastosowano wyznaczony analitycznie margines bezpieczeństwa (TRM) na poziomie 900 MW. W związku z powyższym dostępne zdolności przesyłowe ze względu na warunki sieciowe (ATC) wynoszą 1200 MW w okresie całego miesiąca (tabela 1). Na rys. 1 przedstawiono wyznaczone, na etapie tworzenia Planu Koordynacyjnego Miesięcznego, wartości nadwyżki mocy dostępnej dla OSP dla poszczególnych dni lutego oraz jej wartości wymagane zgodnie z IRiESP. Nadwyżka mocy dostępnej dla OSP została wyznaczona na bazie prognozowanego krajowego zapotrzebowania mocy na poziomie 26 000 MW (wartość średnia dla szczytów dni roboczych) i przyjętych w bilansie mocy planowych ubytków zdolności wytwórczych. Zgodnie z obowiązującymi zasadami, bilans mocy dla poszczególnych dni lutego zostanie opublikowany na stronie internetowej OSP.

<https://www.pse.pl/od-stycznia-2021>

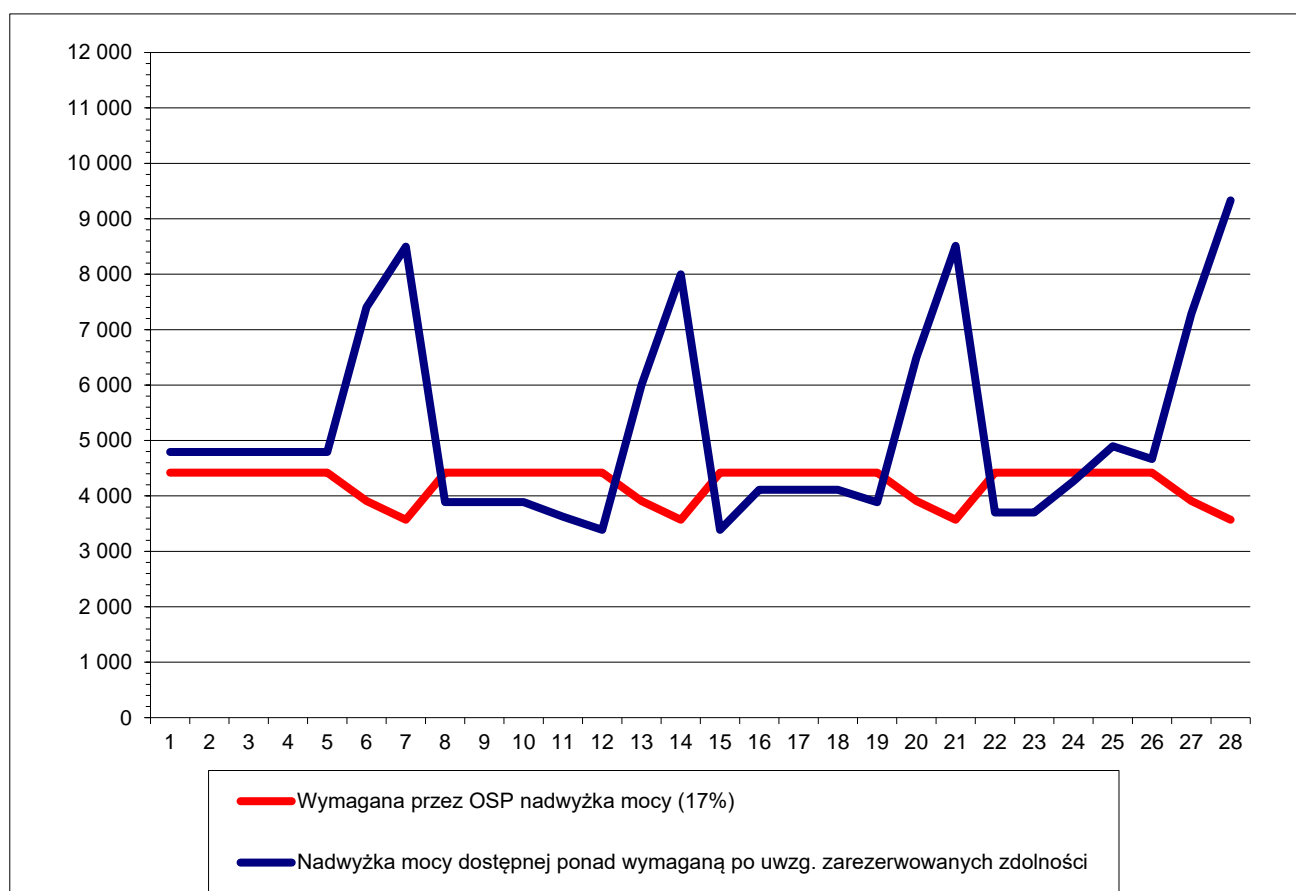
Poziom dostępnych zdolności możliwych do oferowania w kierunku eksportu określają warunki bilansowe KSE, tj. wielkości nadwyżki dostępnej rezerwy mocy ponad wielkość wymaganą określoną w IRiESP. W lutym zdolności przesyłowe w kierunku eksportu ze względu na prognozowane warunki bilansowe były dostępne jedynie w okresie weekendów, w okresie 1-5 lutego oraz 25-26 lutego.

Zdolności oferowane przesyłowe w kierunku importu

Wyznaczone dla planowanych układów sieci wartości TTC w lutym 2021 r. wyznaczone zostały na poziomie 1300 MW z wyjątkiem 1 lutego (0 MW), 2 lutego (1100 MW) oraz 3 lutego (400 MW). Przy wyznaczaniu wartości NTC dla importu zastosowano wyznaczony analitycznie margines bezpieczeństwa (TRM). Wartość NTC, wyznaczona jako różnica TTC oraz przyjętego marginesu bezpieczeństwa TRM (równego wartości TTC w okresie 1-3 lutego) wynosi 0 MW w okresie 1-3 lutego. Pozostałe dni miesiąca (okres 4-28 lutego), policzona w ten sposób wartość NTC wynosi 100 MW.

Jednakże z uwagi na niepewny termin ukończenia budowy linii 400 kV Mikułowa – Pasikurovice, i jej wpływ na poziom zdolności możliwych do udostępnienia (wyznaczona powyżej wielkość NTC = 100 MW zakłada zakończenie budowy ww. linii i jej przekazanie do użytkowania w dn. 4 lutego 2021 r.), oferowane zdolności przesyłowe w kierunku importu w ramach przetargu miesięcznego na luty 2021 r wynoszą 0 MW.

Rys.1 Wartości nadwyżki mocy dostępnej dla OSP dla poszczególnych dób w lutym 2021 r.



Podsumowanie

Przedstawione wyniki analiz były podstawą do określenia możliwych do udostępnienia w ramach aukcji miesięcznej na luty 2021 roku zdolności przesyłowych dla transgranicznej wymiany energii elektrycznej zgodnie z przyjętymi kryteriami.

Należy podkreślić, że:

- przyczyną zerowych oferowanych zdolności przesyłowych w kierunku eksportu są prognozowane warunki bilansowe, które w lutym były dostępne jedynie w okresie weekendów, w okresie 1-5 lutego oraz 25-26 lutego,
- przyczyną zerowych oferowanych zdolności przesyłowych w kierunku importu są trwające prace budowlane na linii 400 kV Mikułowa – Pasikowice oraz ryzyko przesunięcia terminu załączenia jej do pracy.

Ponieważ w ocenie możliwych do udostępnienia zdolności przesyłowych, stosuje się wyższe wartości wymaganej nadwyżki zdolności wytwórczych dostępnych dla OSP oraz zwykle wyższe marginesy mocy dla miesięcznego horyzontu niż dobowego, należy zakładać, że zdolności przesyłowe będą mogły być udostępniane dla poszczególnych dni lutego 2021 roku w ramach aukcji dobowych i dnia bieżącego.

Tabela 1. Dostępne zdolności przesyłowe ze względu na ograniczenia przesyłowe w sieci w lutym 2021 roku [MW]

Data	A out (eksport) [MW]				A in (import) [MW]				Przyczyny ograniczeń (planowane do wyłączenia elementy sieciowe)	
	NTC	AAC*	ATC	TRM	NTC	AAC*	ATC	TRM	Eksport	Import
01.02.2021	1200	0	1200	900	0	0	0	0		MIK-PAS, MIK-CRN
02.02.2021	1200	0	1200	900	0	0	0	1100		MIK-PAS
03.02.2021	1200	0	1200	900	0	0	0	400		MIK-PAS, KRA-VIE t1 i t2
04.02.2021	1200	0	1200	900	100	0	100	1200		
05.02.2021	1200	0	1200	900	100	0	100	1200		
06.02.2021	1200	0	1200	900	100	0	100	1200		
07.02.2021	1200	0	1200	900	100	0	100	1200		
08.02.2021	1200	0	1200	900	100	0	100	1200		
09.02.2021	1200	0	1200	900	100	0	100	1200		
10.02.2021	1200	0	1200	900	100	0	100	1200		
11.02.2021	1200	0	1200	900	100	0	100	1200		
12.02.2021	1200	0	1200	900	100	0	100	1200		
13.02.2021	1200	0	1200	900	100	0	100	1200		
14.02.2021	1200	0	1200	900	100	0	100	1200		
15.02.2021	1200	0	1200	900	100	0	100	1200		
16.02.2021	1200	0	1200	900	100	0	100	1200		
17.02.2021	1200	0	1200	900	100	0	100	1200		
18.02.2021	1200	0	1200	900	100	0	100	1200		
19.02.2021	1200	0	1200	900	100	0	100	1200		
20.02.2021	1200	0	1200	900	100	0	100	1200		
21.02.2021	1200	0	1200	900	100	0	100	1200		
22.02.2021	1200	0	1200	900	100	0	100	1200		
23.02.2021	1200	0	1200	900	100	0	100	1200		
24.02.2021	1200	0	1200	900	100	0	100	1200		
25.02.2021	1200	0	1200	900	100	0	100	1200		
26.02.2021	1200	0	1200	900	100	0	100	1200		
27.02.2021	1200	0	1200	900	100	0	100	1200		
28.02.2021	1200	0	1200	900	100	0	100	1200		

AAC* – zdolności przesyłowe rezerwowane w skoordynowanym przetargu rocznym