

**Oferowane zdolności przesyłowe -
Przetarg miesięczny – styczeń 2021 roku
Przekrój techniczny PSE – (50HzT+CEPS+SEPS)**

Data	A out (eksport) [MW]			A in (import) [MW]			Przyczyny ograniczeń (planowane do wyłączenia elementy sieciowe)	
	NTC	AAC*	Oferowane moce**	NTC	AAC*	Oferowane moce	Eksport	Import
01.01.2021	1200	0	0	0	0	0		
02.01.2021	1200	0	0	0	0	0		
03.01.2021	1200	0	0	0	0	0		
04.01.2021	1200	0	0	0	0	0		
05.01.2021	1200	0	0	0	0	0		
06.01.2021	1200	0	0	0	0	0		
07.01.2021	1200	0	0	0	0	0		
08.01.2021	1200	0	0	0	0	0		
09.01.2021	1200	0	0	0	0	0		
10.01.2021	1200	0	0	0	0	0		
11.01.2021	1200	0	0	0	0	0		
12.01.2021	1200	0	0	0	0	0		
13.01.2021	1200	0	0	0	0	0		
14.01.2021	1200	0	0	0	0	0		
15.01.2021	1200	0	0	0	0	0		
16.01.2021	1200	0	0	0	0	0		
17.01.2021	1200	0	0	0	0	0		
18.01.2021	1200	0	0	0	0	0		
19.01.2021	1200	0	0	0	0	0		
20.01.2021	1200	0	0	0	0	0		
21.01.2021	1200	0	0	0	0	0		
22.01.2021	1200	0	0	0	0	0		
23.01.2021	1200	0	0	0	0	0		
24.01.2021	1200	0	0	0	0	0		
25.01.2021	1200	0	0	0	0	0		
26.01.2021	1200	0	0	0	0	0		
27.01.2021	1200	0	0	0	0	0		
28.01.2021	1200	0	0	0	0	0		
29.01.2021	1200	0	0	0	0	0		
30.01.2021	1200	0	0	0	0	0		
31.01.2021	1200	0	0	0	0	0		

* - Zdolności przesyłowe rezerwowane w skoordynowanym przetargu rocznym organizowanym przez Joint Allocation Office SA

** - Oferowane moce w przetargu miesięcznym w kierunku eksportu. Wartość tej mocy jest ustalana z uwzględnieniem wartości wyznaczonych zdolności przesyłowych NTC oraz wielkości różnicy pomiędzy nadwyżką mocy dostępnej dla OSP, a wymaganą nadwyżką mocy dostępnej dla OSP ustaloną w IRiESP na poziomie 17% zapotrzebowania do pokrycia przez elektrownie krajowe. W styczniu 2021 r. oferowane zdolności przesyłowe wynosiły 0 MW z uwagi na opóźnienia w realizowanych kapitalnych remontach i związane z tym duże ryzyko niedotrzymania wyliczonych zdolności.

Informacja PSE S.A.

w sprawie zdolności przesyłowych dla wymiany transgranicznej, udostępnianych w ramach aukcji miesięcznej na styczeń 2021 r. organizowanej przez Joint Allocation Office S.A

PSE S.A. w ramach aukcji organizowanych przez Joint Allocation Office S.A. udostępnia zdolności przesyłowe dla transgranicznej wymiany energii elektrycznej na profilu technicznym obejmującym połączenia krajowego systemu elektroenergetycznego z systemami Niemiec, Czech i Słowacji.

Poniżej przedstawiono informację o zastosowanej procedurze wyznaczenia transgranicznych zdolności przesyłowych przewidzianych do udostępnienia w ramach aukcji miesięcznej na styczeń w 2021 roku.

Przy wyznaczaniu wartości zdolności przesyłowych możliwych do udostępnienia w ramach aukcji miesięcznej dla kierunku eksportu stosowane są dwa kryteria:

- udostępniane zdolności przesyłowe muszą być mniejsze lub równe od wyznaczonych z wykorzystaniem modeli referencyjnych ENTSO-E oraz sezonowych modeli KSE wartości ATC dla poszczególnych dób,
- udostępniane zdolności przesyłowe muszą być mniejsze lub równe od wyznaczonej dla poszczególnych dób wartości różnicy pomiędzy nadwyżką mocy dostępnej dla PSE a wymaganą nadwyżką mocy ustaloną w IRIESP na poziomie 17% zapotrzebowania do pokrycia przez elektrownie krajowe.

Przy wyznaczaniu wartości zdolności przesyłowych możliwych do udostępnienia w ramach aukcji miesięcznej dla kierunku importu stosowane jest wyłącznie pierwsze z w/w kryteriów.

Parametry techniczne transgranicznych zdolności przesyłowych dla horyzontu miesięcznego są określane z wykorzystaniem modeli referencyjnych ENTSO-E oraz sezonowych modeli KSE. W ramach określania ww. wielkości zdolności przesyłowych brane są pod uwagę następujące parametry:

- planowane do realizacji wyłączenia linii transgranicznych i elementów sieciowych KSE oraz operatorów sąsiednich krajów, które mają wpływ na wielkość zdolności przesyłowych;
- maksymalne dopuszczalne wartości TTC/NTC;
- wyliczone wielkości TTC/NTC dla układów remontowych;
- dyspozycyjność bloków JWCD w rozpatrywanym okresie.

W tabeli 1 przedstawiono wartości NTC sieciowe (eksport, import) w styczniu 2021 roku, uwzględniające planowane w tym okresie wyłączenia remontowe w sieci przesyłowej. Przy wyznaczaniu wartości NTC ($NTC = TTC - TRM$), zastosowano wyznaczony analitycznie margines bezpieczeństwa (TRM). Wartości ATC zostały wyznaczone, jako różnica pomiędzy wartościami NTC obliczonymi zgodnie z metodyką zawartą w IRIESP a wartością zdolności przesyłowych (AAC) alokowanych w ramach aukcji rocznej. W aukcji rocznej 2021 nie alokowano zdolności przesyłowych (AAC=0) zarówno w kierunku importu jak i eksportu, wobec powyższego w styczniu zachodzi relacja $ATC = NTC$ dla każdej doby w miesiącu.

Zdolności przesyłowe oferowane w kierunku eksportu

Wyznaczone dla planowanych układów sieci wartości TTC w styczniu 2021 r. kształtują się na poziomie 2100 MW w każdej dobie miesiąca. Przy wyznaczaniu wartości NTC zastosowano wyznaczony analitycznie margines bezpieczeństwa (TRM) na poziomie 900 MW. W związku z powyższym dostępne zdolności przesyłowe ze względu na warunki sieciowe (ATC) wynoszą 1200 MW w okresie całego miesiąca (tabela 1). Na rys. 1 przedstawiono wyznaczone, na etapie tworzenia Planu Koordynacyjnego Miesięcznego, wartości nadwyżki mocy dostępnej dla OSP dla poszczególnych dni stycznia oraz jej wartości wymagane zgodnie z IRIESP. Nadwyżka mocy dostępnej dla OSP została wyznaczona na bazie prognozowanego krajowego zapotrzebowania mocy na poziomie 25 779 MW (wartość średnia dla szczytów dni roboczych) i przyjętych w bilansie mocy planowych ubytków zdolności wytwórczych. Zgodnie z obowiązującymi zasadami, bilans mocy dla poszczególnych dni stycznia zostanie opublikowany na stronie internetowej OSP.

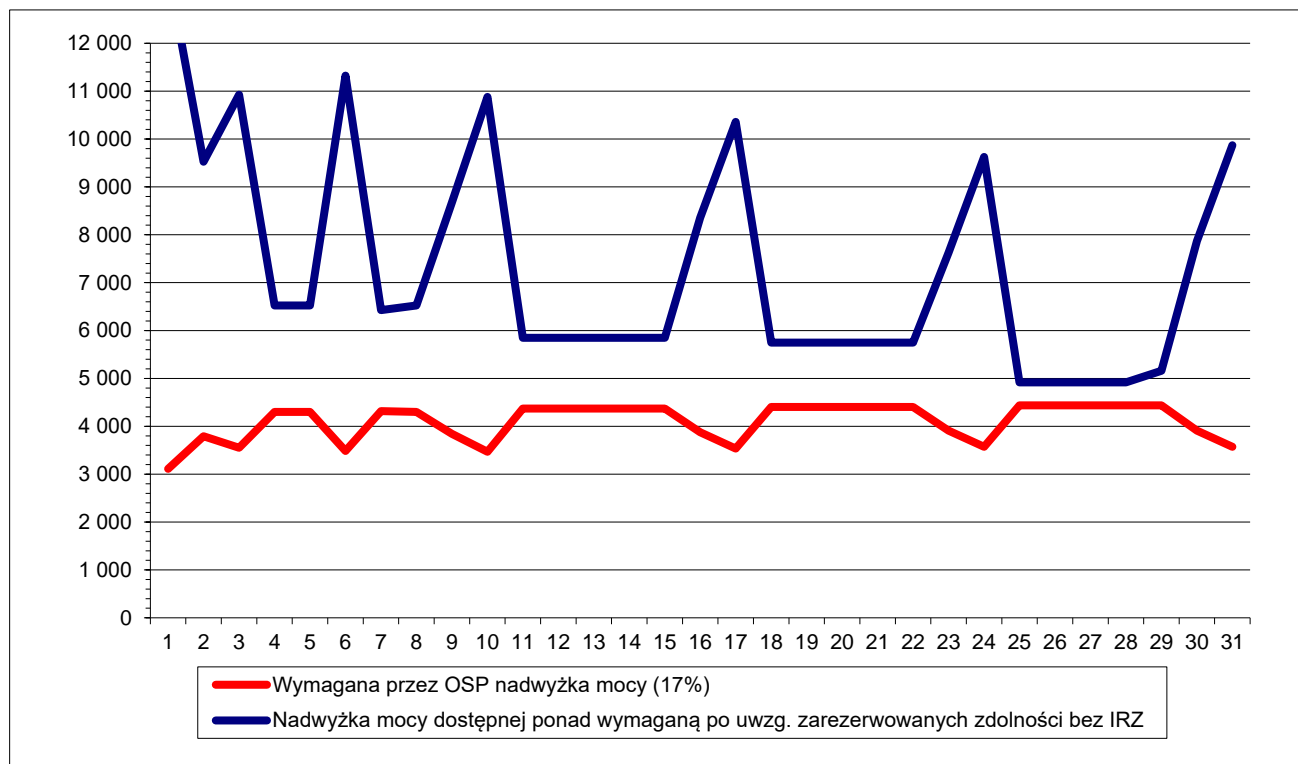
<https://www.pse.pl/od-stycznia-2021>

W okresach 11-24 stycznia oraz 30-31 stycznia poziom dostępnych zdolności możliwych do oferowania w kierunku eksportu wyznaczają ograniczenia sieciowe (1200 MW). W pozostałym okresie stycznia w dobach roboczych wielkości możliwych do zaoferowania w przetargu miesięcznym zdolności przesyłowych określają warunki bilansowe KSE, tj. czynnikiem ograniczającym zdolności przesyłowe jest kryterium związane z wartością rezerwy dostępnej dla PSE ponad poziom minimalny 17% określony w IRIESP (rys.1). W okresie 25-28 stycznia minimalna wartość dostępnych mocy wynosi 400 MW a w dniu 29 stycznia minimalna wartość dostępnych mocy wynosi 700 MW. Jednakże z uwagi na opóźnienia w realizowanych kapitalnych remontach i związane z tym duże ryzyko niedotrzymania wyliczonych zdolności, oferowane zdolności przesyłowe w styczniu 2021 r. wynosiły 0 MW.

Zdolności oferowane przesyłowe w kierunku importu

Wyznaczone dla planowanych układów sieci wartości TTC w styczniu 2021 r. wyznaczone zostały na poziomie 1 100 MW. Przy wyznaczaniu wartości NTC dla importu zastosowano wyznaczony analitycznie margines bezpieczeństwa (TRM). Przyjęte marginesy bezpieczeństwa zostały wyznaczone przy założeniu możliwości wystąpienia nieplanowej wymiany na granicy polsko-niemieckiej na maksymalnym dopuszczalnym poziomie. Margines mocy TRM był równy wyznaczonym wartościom TTC. W związku z tym dostępne zdolności przesyłowe netto ($NTC = TTC - TRM$) wynoszą 0 MW dla każdej doby w miesiącu, co oznacza brak możliwości oferowania zdolności przesyłowych w przetargu miesięcznym na styczeń 2021 r.

Rys.1 Wartości nadwyżki mocy dostępnej dla OSP dla poszczególnych dób w styczniu 2021 r.



Podsumowanie

Przedstawione wyniki analiz były podstawą do określenia możliwych do udostępnienia w ramach aukcji miesięcznej na styczeń 2021 roku zdolności przesyłowych dla transgranicznej wymiany energii elektrycznej zgodnie z przyjętymi kryteriami.

Należy podkreślić, że:

- przyczyną zerowych oferowanych zdolności przesyłowych w kierunku eksportu są opóźnione zakończenia remontów kapitałnych i związane z tym duże ryzyko niedotrzymania wyliczonych zdolności,
- przyczyną zerowych oferowanych zdolności przesyłowych w kierunku importu był brak dostępnych zdolności przesyłowych (ograniczenia sieciowe) wyznaczonych na etapie planowania z miesięcznym horyzontem czasowym (NTC = 0).

Ponieważ w ocenie możliwych do udostępnienia zdolności przesyłowych, stosuje się wyższe wartości wymaganej nadwyżki zdolności wytwórczych dostępnych dla OSP oraz zwykle wyższe marginesy mocy dla miesięcznego horyzontu niż dobowego, należy zakładać, że zdolności przesyłowe będą mogły być udostępniane dla poszczególnych dni stycznia 2021 roku w ramach aukcji dobowych i dnia bieżącego.

Tabela 1. Dostępne zdolności przesyłowe ze względu na ograniczenia przesyłowe w sieci w styczniu 2021 roku [MW]

Data	A out (eksport) [MW]				A in (import) [MW]				Przyczyny ograniczeń (planowane do wyłączenia elementy sieciowe)	
	NTC	AAC*	ATC	TRM	NTC	AAC*	ATC	TRM	Eksport	Import
01.01.2021	1200	0	1200	900	0	0	0	1100		
02.01.2021	1200	0	1200	900	0	0	0	1100		
03.01.2021	1200	0	1200	900	0	0	0	1100		
04.01.2021	1200	0	1200	900	0	0	0	1100		
05.01.2021	1200	0	1200	900	0	0	0	1100		
06.01.2021	1200	0	1200	900	0	0	0	1100		
07.01.2021	1200	0	1200	900	0	0	0	1100		
08.01.2021	1200	0	1200	900	0	0	0	1100		
09.01.2021	1200	0	1200	900	0	0	0	1100		
10.01.2021	1200	0	1200	900	0	0	0	1100		
11.01.2021	1200	0	1200	900	0	0	0	1100		
12.01.2021	1200	0	1200	900	0	0	0	1100		
13.01.2021	1200	0	1200	900	0	0	0	1100		
14.01.2021	1200	0	1200	900	0	0	0	1100		
15.01.2021	1200	0	1200	900	0	0	0	1100		
16.01.2021	1200	0	1200	900	0	0	0	1100		
17.01.2021	1200	0	1200	900	0	0	0	1100		
18.01.2021	1200	0	1200	900	0	0	0	1100		
19.01.2021	1200	0	1200	900	0	0	0	1000		
20.01.2021	1200	0	1200	900	0	0	0	1100		
21.01.2021	1200	0	1200	900	0	0	0	1100		
22.01.2021	1200	0	1200	900	0	0	0	1100		
23.01.2021	1200	0	1200	900	0	0	0	1100		
24.01.2021	1200	0	1200	900	0	0	0	1100		
25.01.2021	1200	0	1200	900	0	0	0	1100		
26.01.2021	1200	0	1200	900	0	0	0	1100		
27.01.2021	1200	0	1200	900	0	0	0	1100		
28.01.2021	1200	0	1200	900	0	0	0	1100		
29.01.2021	1200	0	1200	900	0	0	0	1100		
30.01.2021	1200	0	1200	900	0	0	0	1100		
31.01.2021	1200	0	1200	900	0	0	0	1100		

AAC* – zdolności przesyłowe rezerwowane w skoordynowanym przetargu rocznym